



Sürdürülebilir Yeşil Kalkınmada Ekolojik Farkındalık: Üniversiteler  
ve Yerel Aktörlerin İş Birliği

2023-1-SK01-KA220-HED-000161639

**SÜRDÜRÜLEBİLİR YEŞİL KALKINMA REHBERİ VE EYLEM PLANI**



UNIRI



# İÇİNDEKİLER

## İÇİNDEKİLER

HATA! YER İŞARETİ TANIMLANMAMIŞ.

## GİRİŞ

HATA! YER İŞARETİ TANIMLANMAMIŞ.

Rehberin Amacı	4
Sürdürülebilir Yeşil Kalkınmada Üniversitelerin Lider Rolü Neden Önemlidir	<b>Hata! Yer işareti tanımlanmamış.</b>
Öğrencilerin Değişim Aktörleri Olarak Güçlendirilmesi	5
Yerel Paydaşların Rolü (Belediyeler, STK'lar, Şirketler, Kooperatifler)	6

## YEŞİL EKONOMİ

9

Modülün Amacı ve Gerekçesi	<b>Hata! Yer işareti tanımlanmamış.</b>
Odak Grup Çalışmalarından Elde Edilen Temel Bulgular	10
Yeşil Ekonomi İlkelerinin Anlaşılması	11
Yeşil Büyümenin Ölçülmesi	13
Yeşil İnovasyon İçin Üniversite-İş Dünyası İşbirliği	14
Yerel Yeşil Girişimcilik	16
Eğitim Rehberi: Zorunlu ve Seçmeli Faaliyetler	<b>Hata! Yer işareti tanımlanmamış.</b>
Eğitmenler İçin Eylem Planı	18
Engeller ve Uygulamaya Yönelik Çözüm Önerileri	<b>Hata! Yer işareti tanımlanmamış.</b>
Beklenen Çıktılar ve Göstergeler	<b>Hata! Yer işareti tanımlanmamış.</b>

## SÜRDÜRÜLEBİLİR YEŞİL FİNANSMAN VE SOSYAL SORUMLULUK

24

Kurumsal Sosyal sorumluluk ve Çevresel Etik	<b>Hata! Yer işareti tanımlanmamış.</b>
Kamu Kurumları ve Yeşil Bütçeleme	27
Yeşil Tahviller ve Sürdürülebilir Yatırımları	29
Yerel Yeşil Projeler için Finansman Mekanizmaları	31

## YEŞİL ÇEVRE VE TARIM-GIDA

38

Tarım-Gıda Alanına Yönelik Çevre Eğitimi ve Kamu Politikaları	<b>Hata! Yer işareti tanımlanmamış.</b>
Çevre Dostu Tarımsal Uygulamalar: Öğrenci Gönüllülüğü	<b>Hata! Yer işareti tanımlanmamış.</b>
Yerel Gıda Sistemleri ve Gıda Güvencesi: Toplum Destekli Tarım Girişimleri	39
Agroekoloji ve İklim Uyum: Çiftçilerle İş Birliği	<b>Hata! Yer işareti tanımlanmamış.</b>
Atık Azaltımı ve Kompostlama: Döngüsel Ekonominin Uygulamadaki Yansımaları	<b>Hata! Yer işareti tanımlanmamış.</b>

Öğrenci Liderliği, Toplumsal Katılım ve Görünürlük

Hata! Yer işareti tanımlanmamış.

## **SÜRDÜRÜLEBİLİR KENTSEL KALKINMA VE AKIKLI KENTLER**

44

Kentsel Hareketlilik ve Toplu Taşıma

Hata! Yer işareti tanımlanmamış.

Kapsayıcı ve Katılımcı Kentsel Planlama

Hata! Yer işareti tanımlanmamış.

Su Yönetimi

Hata! Yer işareti tanımlanmamış.

## **ECOUNITY EYLEM PLANI**

49

Modül 1-Yeşil Eylem Planı

50

Modül 1 Eylem Planını Güçlendirmeye Yönelik Ek Öneriler

Hata! Yer işareti tanımlanmamış.

Modül 2- Sosyal Sorumluluk ve Sürdürülebilir Finansman Eylem Planı

51

Modül 2 Eylem Planını Güçlendirmeye Yönelik Ek Öneriler

Hata! Yer işareti tanımlanmamış.

Modül 3- Yeşil Ekonomi ve Tarım-Gıda Eylem Planı

Hata! Yer işareti tanımlanmamış.

Modül 3 Eylem Planını Güçlendirmeye Yönelik Ek Öneriler

Hata! Yer işareti tanımlanmamış.

Modül 4- Sürdürülebilir Kentsel Kalkınma ve Akıllık Kentler Eylem Planı

Hata! Yer işareti tanımlanmamış.

Modül 4 Eylem Planını Güçlendirmeye Yönelik Ek Öneriler

Hata! Yer işareti tanımlanmamış.

# GİRİŞ

## Rehberin Amacı

ECOUNITY projesi kapsamında hazırlanan SGD Rehberi ve Eylem Planı, Sürdürülebilir Yeşil Kalkınma yaklaşımına odaklanmaktadır. Rehber, ekolojik farkındalığın artırılması ve yeşil uygulamaların yaygınlaştırılması amacıyla üniversiteler ile belediyeler, sivil toplum kuruluşları ve işletmeler dâhil olmak üzere yerel paydaşlar arasında iş birliğine dayalı bir strateji ortaya koymaktadır.



Image 1. A symbolic illustration of sustainable green development

Eylem planı dört ana modül etrafında yapılandırılmıştır:

- Yeşil Ekonomi,
- Sürdürülebilir Yeşil Finansman ve Sosyal Sorumluluk,
- Yeşil Çevre ve Tarım-Gıda,
- Sürdürülebilir Kentsel Kalkınma ve Akıllı Kentler.

Rehber, bu süreçlerde üniversitelerin üstlenmesi gereken kritik liderlik rolünü vurgulamakta ve denetim/analiz çalışmaları yürütme, etkinlikler düzenleme ve strateji geliştirme gibi uygulamalı ve proje temelli faaliyetler aracılığıyla öğrencilerin değişim aktörleri olarak güçlendirilmesini hedeflemektedir.

## Sürdürülebilir Yeşil Kalkınmada Üniversiteler Neden Liderlik Üstlenmelidir?

### Öğrencilerin Değişim Aktörleri Olarak Güçlendirilmesi

Üniversitelerin rolü, yerel ekosistem içinde öğrencilerin değişim aktörleri olarak güçlendirilmesini içermektedir. Rehber, birçok temel faaliyeti farklı alanlarda öğrenci katılımı ve liderliği etrafında yapılandırmaktadır:

- **Yeşil Ekonomi**

Öğrencilerin, yeşil ekonomi ilkelerine ilişkin etkileşimli seminerleri birlikte yürütmeleri, yeşil büyümeyi ölçmek için belediyelerin yeşil projelerinden veri toplayıp analiz etmeleri ve yeşil inovasyona odaklanan inovasyon yarışmalarına katılmaları beklenmektedir. Ayrıca, yerel yeşil girişimcilik kapsamında yerel yeşil yatırımcılar için sunum (pitch) etkinlikleri düzenleyebilirler.

- **Sürdürülebilir Yeşil Finansman ve Sosyal Sorumluluk**

Öğrenciler, yerel işletmeler için Kurumsal Sosyal Sorumluluk (KSS/CSR) denetimlerinin yürütülmesinde öncü rol üstlenmelidir. Belediye ekipleriyle yeşil bütçeleme önerileri üzerinde iş birliği yapabilir ve yerel yeşil tahvil kampanyalarını simüle edebilirler.

- **Yeşil Çevre ve Tarım-Gıda**

Öğrenciler, yerel sürdürülebilir çiftliklerde veya sivil toplum kuruluşlarında gönüllü olarak çalışmaya yönlendirilmelidir. Sürdürülebilir uygulamalara odaklanmaları, gıda israfını azaltmaya yönelik pratikler geliştirmeleri ve çevre ve iklim değişikliğine odaklanan kamu politikalarının finansman gerekçelerini anlamaları beklenmektedir.

- **Sürdürülebilir Kentsel Kalkınma ve Akıllı Kentler**

Öğrenciler, kent plancıları ve belediye mühendisleriyle birlikte tasarım laboratuvarlarına katılmalıdır. Ayrıca kentsel hareketlilik, toplu taşıma ve yapay zekâ destekli trafik kontrol sistemleri hakkında ortak değerlendirme raporları hazırlayabilir ve kapsayıcı ve katılımcı kentsel planlama için halk toplantılarını kolaylaştırabilirler.

## **İş Birliğinin Güçlendirilmesi**

Üniversite liderliği, temelde üniversiteler ile yerel aktörler arasındaki iş birliğine dayanmaktadır. Metodoloji, belediyeler, sivil toplum kuruluşları, şirketler ve kooperatifler gibi yerel paydaşları sürece dâhil etmek için katılımcı bir yaklaşımla eş-tasarım ve iş birliğini vurgulamaktadır. Bu yapı,

üniversiteleri Sürdürülebilir Yeşil Kalkınma kapsamında yerel topluluk içinde bilgi, inovasyon ve uygulamayı birbirine bağlayan merkezi merkezler olarak konumlandırmaktadır.

## **Öğrencilerin Değişim Aktörleri Olarak Güçlendirilmesi**

Üniversiteler, yalnızca öğrencilere bilgi aktarmada değil, aynı zamanda onları kendi topluluklarında sürdürülebilir değişim yaratmaları için güçlendirmede de kritik bir rol oynamaktadır. Odak grup görüşmeleri, öğrencilerin iklim değişikliği, kirlilik ve kaynakların aşırı tüketimi gibi çevresel tehditlerin oldukça farkında olduklarını, ancak pratik bilgi ve etki kapasitelerinin sınırlı olduğunu düşündüklerini ortaya koymuştur. Öğrenciler, yalnızca teorik öğrenme yerine uygulamaya dayalı karar alma fırsatlarını tercih ettiklerini belirtmişlerdir.

Bu ihtiyaçları karşılamak amacıyla ECOUNITY, zorunlu ve seçmeli unsurları birleştiren ve öğrencileri denemeye, liderlik üstlenmeye ve etkili kararlar almaya teşvik eden faaliyetler sunmaktadır.

Örnekler şunlardır:

Zorunlu faaliyetler:

Ortak kuruluşlarda sürdürülebilirlik denetimleri, yönetimde etik ikilemlere yönelik simülasyonlar ve STK'larda veya topluluklarda yapılandırılmış hizmet-öğrenimi (service-learning) görevleri. Bu görevler, sürdürülebilirlik konusunu müfredata entegre etmekte ve her öğrencinin uygulamada sorumluluk deneyimlemesini sağlamaktadır.

Seçmeli faaliyetler:

Yaşayan laboratuvarlara (living labs) katılım, yerel paydaşlarla birlikte çözümler geliştirme veya atık önleme kampanyaları, enerji dönüşümü planlaması ya da yeşil turizm girişimleri gibi topluluk projelerinde yer alma. Öğrenciler ayrıca STK'larla yürüttükleri çalışmalar karşılığında kredi veya sertifika kazanabilmektedir; bu durum öğrenci anketlerinde motive edici bir unsur olarak vurgulanmıştır.

Bu faaliyetler aracılığıyla öğrenciler pasif öğrenenler olmaktan çıkarak karar vericiler ve yenilikçiler hâline gelmektedir. Sürdürülebilirlik stratejileri önermek ve savunmak, paydaşlarla müzakere etmek ve sosyal, finansal ve çevresel ödünleşmeleri dengelemek konusunda sorumluluk üstlenmektedirler. Bu sayede yalnızca mesleki beceriler kazanmakla kalmamakta, aynı zamanda sürdürülebilir bir geleceğe bağlı değişim aktörleri olarak yurttaşlık kimliklerini de güçlendirmektedirler.

## Yerel Paydaşların Rolü (Belediyeler, STK'lar, Şirketler, Kooperatifler)

Yerel aktörlerin rolü, Sürdürülebilir Yeşil Kalkınmanın (SGD) çeşitli alanlarında üniversiteler ve öğrencilerle aktif olarak iş birliği yapmaktır:

### 1. Belediyeler ve Kamu Kurumları

Belediyeler ve kamu kurumları, yerel yeşil politikaların planlanması, finansmanı ve uygulanmasına güçlü biçimde entegredir:

- **Yeşil Bütçeleme**

Kamu kurumu ve yeşil bütçeleme çalışmaları kapsamında önerilen yeşil harcamalar üzerinde öğrencilerle birlikte çalışabilirler.

- **Kentsel Planlama ve Altyapı**

Kent plancıları ve belediye mühendisleri, sürdürülebilir kentsel tasarım için öğrencilerle birlikte tasarım laboratuvarlarına katılabilir. Ayrıca, şehir ulaşım birimleri yapay zekâ destekli trafik kontrol sistemleri ve kentsel hareketlilik konularında öğrencilerle ortak değerlendirme raporları hazırlayabilir.

- **Yeşil Büyümenin Ölçülmesi**

Yeşil büyümeyi ölçmek amacıyla öğrencilerin belediyelerin yeşil projelerinden gerçek verileri toplaması ve analiz etmesi için gerekli veri altyapısını sağlayabilirler.

### 2. Şirketler ve Yerel İşletmeler

Yerel işletmeler, inovasyon, yatırım ve etik uygulamalar alanlarında ortaklar olarak konumlandırılmalıdır:

- **Yeşil İnovasyon ve Girişimcilik**

Yerel işletme temsilcileri, öğrencilerle birlikte yeşil ekonomi ilkelerine ilişkin etkileşimli seminerleri birlikte yürütebilir. Yerel girişimciler, öğrencilerin liderlik ettiği inovasyon yarışmaları için mentorluk sağlayabilir.

- **Yatırım**

Öğrenci kuluçka programları yerel yeşil girişimcilik için sunum (pitch) etkinlikleri düzenlediğinde, yerel yeşil yatırımcılar bu etkinliklere katılabilir.

- **Kurumsal Sosyal Sorumluluk (KSS/CSR)**

Funded by the European Union. Views and opinions expressed are however those of the author(s) only and do not necessarily reflect those of the European Union or the European Education and Culture Executive Agency (EACEA). Neither the European Union nor EACEA can be held responsible for them.

Çevresel incelemelerin odağında yer almaları ve öğrenci grupları tarafından yürütülen KSS denetimlerinin sonuçlarını almaları beklenmektedir.

### **3. Sivil Toplum Kuruluşları (STK'lar)**

STK'lar, yerel çevresel girişimler için finansman sağlamadaki kritik rolleri nedeniyle desteklenmelidir:

- **Finansman Stratejileri**

Öğrencilerin, yerel yeşil projeler için gerekli kaynak geliştirme stratejilerini oluşturmada STK'lara yardımcı olduğu eş-tasarım (co-creation) atölyelerine katılabilirler.

### **4. Kooperatifler (Çiftçi Kooperatifleri)**

Kooperatifler, Yeşil Çevre ve Tarım-Gıda sektöründe önemli aktörlerdir:

- **İklim-Duyarlı Tarım (Climate-Smart Agriculture)**

Çiftçi kooperatifleri, özellikle iklim-duyarlı tarım alanında, agroekoloji ve iklime uyuma odaklanan öğrencilerle ortak projeler düzenleyebilir.



**GREEN ECONOMY**

## Modülün Amacı ve Gerekçesi

Sürdürülebilir Yeşil Kalkınma (SGD) Rehberi içindeki Yeşil Ekonomi modülü, üniversitelerin yerel dönüşüm merkezleri olarak rolünü güçlendirmek ve öğrencileri yerel düzeyde sürdürülebilir değişim için gerekli pratik karar alma okuryazarlığıyla donatmak amacıyla tasarlanmıştır.



Image 2. A symbolic illustration of Green Economy

Öğrencilerle (FGI, 31.12.2024), STK'lar ve kamu kurumları dâhil yerel aktörlerle (FGI, 31.03.2025)

ve

üniversite temsilcileriyle (FGI, 2025) yapılan odak grup görüşmeleri ortak bir tanıya işaret etmektedir: çevresel tehditlere ilişkin farkındalık görece yüksek olmakla birlikte, bu farkındalığı yapılandırılmış, süreklilik gösteren ve ölçülebilir eyleme dönüştüren yollar zayıf, parçalı ve çoğu zaman geçicidir.

Öğrenciler uygulamalı ve proje temelli öğrenmeye güçlü bir tercih göstermekte ve kampüste STK'ların yetersiz tanıtımı ve sınırlı görünürlüğü nedeniyle mevcut sürdürülebilirlik faaliyetlerinden haberdar olmadıklarını sıklıkla vurgulamaktadır. Yerel STK'lar ve sivil aktörler, özellikle akademik bilgiye erişim, kanıta dayalı raporlama ve öğrenci gönüllülüğü konularında iş birliğine istekli olduklarını göstermektedir; ancak bürokratik engeller, belirsiz iletişim noktaları ve iletişim eksiklikleri, iş birliğinin düzenli ve öngörülebilir hâle gelmesini engellemektedir. Üniversite temsilcileri ise iş birliği mekanizmalarının (öğrenci kulüpleri, gönüllülük dersleri, stajlar, sürdürülebilirlik/yeşil dönüşüm koordinasyon birimleri gibi) mevcut olduğunu, ancak bunların eşit düzeyde kullanılmadığını, temel lojistik açıdan yetersiz finanse edildiğini ve hukuki belirsizlikler, operasyonel gecikmeler ile akademik danışmanlara yüklenen sorumluluk yükü nedeniyle zorlandığını belirtmektedir.

Bu çerçevede Yeşil Ekonomi modülü, üniversiteyi yerel ekosistemde bilgi, inovasyon ve uygulama arasında merkezi bir bağlayıcı olarak konumlandırmaktadır. Modülün amaçları şunlardır:

- Öğrencilerin farkındalığını ve günlük çevre dostu alışkanlıklarını uygulanabilir becerilere dönüştürmek,
- İş birliğinin işlem maliyetlerini (iletişim, bürokrasi, koordinasyon) azaltmak,

- Yerel ihtiyaçları yapılandırılmış mekanizmalar ve öngörülebilir katılım yolları aracılığıyla öğretime entegre etmek ve
- Kanıt, raporlama ve süreklilik yoluyla yerel paydaşlar için ölçülebilir değer üretmek.

Kısacası bu modül, öğrencileri pasif öğrenenler olmaktan çıkararak yerel sürdürülebilirlik sorunlarını analiz edebilen, ödünleşmeleri gerekçelendirebilen, kanıta dayalı iletişim kurabilen ve belediyeler, STK'lar ve işletmelerle birlikte çözümler geliştirebilen yetkin katkı sağlayıcılara dönüştürmektedir.

## 1. Odak Grup Görüşmelerinden Elde Edilen Temel Bulgular

### a) Öğrenciler

- **Düşük farkındalık ve görünürlük**

Öğrenciler, kampüsteki STK faaliyetleri hakkında çok sınırlı bilgiye sahip olduklarını ve kulüp etkinlikleri dışında sürdürülebilirlik girişimlerine ilişkin farkındalıklarının düşük olduğunu belirtmektedir.

- **Uygulamalı projelere tercih**

Öğrenciler; atık yönetimi, hava kirliliği, sokak hayvanları ve yerel çevresel sorunlar (örneğin Kaz Dağları) gibi yerel önceliklere odaklanan uygulamalı projeler talep etmektedir.

- **Değer verilen faydalar**

STK katılımının özgüveni, iletişimi, ekip çalışmasını ve topluma katkı sağlama duygusunu geliştirdiği düşünülmektedir; ancak bu tür fırsatlar sınırlıdır.

- **Engeller**

Yetersiz tanıtım, zayıf üniversite–STK iş birliği, güven sorunları, sınırlı faaliyetler ve STK'lara aşinalık eksikliği.

### b) Yerel Aktörler

- **İş birliğine yüksek istek**

STK'lar ve sivil aktörler, özellikle akademik destek (raporlar, kanıtlar, hukuki/bilimsel dayanak) ve öğrenci gönüllüleri konularında üniversitelerle iş birliği yapma konusunda güçlü bir isteklilik göstermektedir.

- **Mevcut iş birliğinin sınırlılığı**

İş birliđi birkaç durumda asgari düzeydedir veya protokole dayalıdır; birçok STK üniversite ile sistematik bir etkileşimlerinin olmadığını bildirmektedir.

- **Engeller**

Bürokrasi, belirsiz iletişim kanalları, temas noktası sorunları, zaman zaman akademik isteksizlik ve lojistik kısıtlar (zaman/ulaşım).

- **Gelecek yönelimi**

Üniversite–STK arasında özel bir irtibat/ağ oluşturma birimine ve daha öngörülebilir iş birliđi süreçlerine güçlü bir ihtiyaç vardır.

### c) Üniversite Temsilcileri

- **Mevcut mekanizmalar var ancak parçalı**

Öğrenci kulüpleri, gönüllülük dersleri, stajlar ve koordinasyon birimleri iş birliđini mümkün kılmaktadır; ancak bunlar sistematik biçimde koordine edilmemektedir.

- **Faydalar**

İstihdam edilebilirliđin artması, müfredatın zenginleşmesi, üniversite–toplum bağlarının güçlenmesi, bilgi/Ar-Ge transferi yoluyla yerel ekonomik etki ve kurumsal kazanımlar (görünürlük, kalite/akreditasyon göstergeleri).

- **Engeller**

Mikro düzeyde lojistik destek eksikliđi (örneğin ulaşım), bürokratik/hukuki karmaşıklık, raporlama/muhasebe gecikmeleri, düşük sivil toplum okuryazarlıđı ve akademik danışmanlar üzerindeki ağır sorumluluk yükü.

- **Gerekli iyileştirmeler**

İhtiyaca dayalı proje tasarımı, sistematik belgeleme/raporlama, daha net ortak seçim kriterleri (şeffaflık, hesap verebilirlik, misyon uyumu) ve gerekli durumlarda önce pilot uygulama ile başlatılan iş birliđi.

Bu bulgular, yalnızca çevresel farkındalıđa değil, aynı zamanda karar alma, kurumsal mekanizmalar ve sürekliliđe de odaklanan bir Yeşil Ekonomi modülünün gerekliliđini ortaya koymaktadır.

## Yeşil Ekonomi İlkelerinin Anlaşılması

Ortak üniversitelerde toplanan veriler sonucunda öğrenciler, çevre kirliliğini, küresel ısınmayı ve iklim değişikliğini mevcut ve gelecek nesiller için en büyük tehditler olarak değerlendirmiştir. Ancak öğrencilerin çoğunluğu, çevrenin korunmasına ilişkin bilgi düzeylerini yetersiz olarak belirtmiştir.

Öğrenciler arasında en yaygın çevresel faaliyetler; atık ayrıştırma, ikinci el alışveriş ve çevre dostu alışkanlıkların oluşmasına katkı sağlayan çevre yanlısı girişimlere katılımdır. Birçok öğrenci plastik ve su kullanımını azaltmaya çalışmaktadır. Ayrıca plastik kapak veya atık kâğıt toplama gibi girişimlere katılım yoluyla erken yaşlardan itibaren çevre eğitiminin önemini fark ettiklerini; bu faaliyetlerin çevre dostu alışkanlıkların gelişmesini desteklediğini ve ekolojik farkındalığı artırdığını belirtmişlerdir.

Bu nedenle, öğrencilerin büyük tehditlere (çevre kirliliği, küresel ısınma ve iklim değişikliği) yönelik yüksek farkındalığı ile çevre koruma konusundaki yetersiz bilgi düzeyi arasındaki kabul edilen boşluğu gidermek için üniversitelerin Sürdürülebilir Yeşil Kalkınmada liderlik üstlenmesi kritik öneme sahiptir.

Bulgular, öğrencilerin mevcut çevre dostu alışkanlıklarının (atık ayrıştırma, ikinci el alışveriş ve plastik/su kullanımını azaltma gibi) rehberin Eylem Planı Modüllerinde belirtilen yapılandırılmış eğitimsel ve uygulamalı girişimler aracılığıyla kapsamlı ve uygulanabilir becerilere dönüştürülmesi gerektiğini vurgulamaktadır.

Odak grup görüşmeleri, bu boşluğun yalnızca çevresel bilgi eksikliğiyle sınırlı olmadığını; aynı zamanda erişim, katılım yolları ve uygulamaların kurumsallaştırılmasıyla da ilgili olduğunu göstermektedir. Öğrenciler, faaliyetler gerçekleştiğinde bile çoğu zaman bunlardan haberdar olmadıklarını ve bunun düşük katılıma yol açtığını defalarca ifade etmiştir. Buna paralel olarak, yerel aktörler iş birliğine güçlü bir istek göstermiş; ancak belirsiz temas noktaları, iletişim eksiklikleri ve bürokratik gecikmeler gibi kalıcı engelleri dile getirmiştir. Bu görüşler birlikte değerlendirildiğinde, üniversitelerin yalnızca sürdürülebilirlik içeriği sunmakla kalmayıp, aynı zamanda öğrencilerin yerel paydaşlarla etkileşime girebileceği görünür, kapsayıcı ve öngörülebilir katılım kanalları oluşturması gerektiğini göstermektedir.

Bu nedenle bu rehberde Yeşil Ekonomi ilkeleri yalnızca soyut çevresel kavramlar olarak değil, yerel düzeyde karar alma için pratik bir çerçeve olarak öğretilmektedir: öğrenciler, yeşil tercihlerin kıtlık, ödünleşmeler, teşvikler, hesap verebilirlik ve kurumsal kapasite tarafından nasıl şekillendirildiğini öğrenmektedir. Bu yaklaşım, öğrencilerin yerel sürdürülebilirlik girişimlerinin neden sıklıkla başarısız olduğunu (yüksek işlem maliyetleri, zayıf koordinasyon, düşük güven, sınırlı süreklilik) ve nasıl başarılı olabileceğini (yapılandırılmış mekanizmalar, kanıta dayalı raporlama, net roller ve ölçülebilir sonuçlar) anlamalarını sağlamaktadır.

## Yeşil Büyümenin Ölçülmesi

Öğrenciler, öncelikle girişimin amaçlarını ve kapsamını (örneğin hava kalitesini iyileştirme, yeşil alanları artırma veya sürdürülebilir ulaşımı teşvik etme gibi) anlayarak belediyelerin yeşil projelerinden gerçek veriler toplayabilirler. Saha gözlemleri, sakinlerle anketler, basit çevresel ölçümler veya belediye personeliyle görüşmeler yoluyla birincil veriler toplayabilir; ayrıca belediyelerin açık veri portalları, sürdürülebilirlik raporları veya çevre kurumlarından elde edilen ikincil verileri kullanabilirler. Veriler toplandıktan sonra, proje alanındaki gerçek koşulları doğru şekilde yansıtması için dikkatle tablolastırılmalı, hatalar kontrol edilmeli ve analiz için hazırlanmalıdır.

Veriler düzenlendikten sonra öğrenciler, örüntüleri belirleyerek, proje öncesi ve sonrası sonuçları karşılaştırarak ve bulguları başlangıçtaki araştırma sorularıyla ilişkilendirerek analiz yapar. Nicel veriler temel hesaplamalarla analiz edilip grafiklerle görselleştirilebilirken, nitel veriler benzer yanıtların gruplanması ve tekrar eden temaların belirlenmesi yoluyla incelenebilir. Öğrenciler daha sonra zaman, veri erişilebilirliği veya dış faktörler gibi sınırlılıkları dikkate alarak belediyenin yeşil projesinin etkililiği ve etkisi hakkında sonuçları yorumlar ve gerçek yaşam verisi analizinin sürdürülebilirlik ve yurttaş katılımını anlamaya nasıl katkı sağladığını değerlendirir.

Yerel aktörler, akademik kanıtların meşruiyeti ve etkiyi artırdığını güçlü biçimde vurgulamıştır. STK'lar, akademik rapor ve yayınların çevresel girişimler için bilimsel ve hukuki dayanak sağladığını, öğrenci gönüllülerin ise kurumsal kapasiteyi güçlendirdiğini belirtmiştir. Bu durum, “yeşil büyümenin

ölçülmesi”nin yalnızca bir sınıf içi etkinlik olarak değil, aynı zamanda yerel yönetim, hesap verebilirlik ve toplumsal sorun çözümü için bir araç olarak ele alınması gerektiğini göstermektedir.

## 1. Uygulamalı Uygulama Adımları (Eğitmenler için Önerilen Şablon)

- **İhtiyaca dayalı çerçeveleme ile başlayın**

Bir belediye birimi veya STK ile ortak bir araştırma sorusu tanımlayın (örneğin: “Atık ayrıştırma girişimi X mahallesinde ayrıştırma davranışını iyileştirdi mi?”).

- **Basit bir veri planı kullanın**

Hangi veriler toplanacak, kim tarafından, ne zaman, hangi araçlarla ve hangi kalite kontrolleri uygulanacak?

- **Karma kanıt toplayın**

Temel nicel ölçümleri (sayımlar, basit göstergeler) nitel geri bildirimlerle (kısa görüşmeler, anketler) birleştirin.

- **Analiz edin ve görselleştirin**

Nicel sonuçlar için elektronik tablolar, temel hesaplamalar ve basit grafikler kullanın; nitel bulguları kategorilere ayırın ve temalandırın.

- **Bir “Yeşil Büyüme Özeti” (2–3 sayfa) hazırlayın**

Temel bulguları, sınırlılıkları ve uygulanabilir önerileri erişilebilir bir dilde sunun.

- **Görünürlük ve sürekliliği sağlayın**

Çıktıları resmî bir kanal üzerinden paylaşın (fakülte web sitesi, koordinatör birim, irtibat platformu) ve kurumsal hafıza oluşturmak için basit bir arşivde saklayın.

## 2. Ne ölçülmeli? (Asgari gösterge mantığı)

- Çevresel göstergeler (projeye özgü: atık azaltımı/ayrıştırma oranı, hava kalitesi göstergeleri, yeşil alan kullanımı, hareketlilik örüntüleri)
- Katılım göstergeleri (katılan öğrenci sayısı, dâhil olan ortaklar, katkı sağlanan saatler)
- Çıktı göstergeleri (özet raporlar, veri setleri, infografikler, kamuya açık sunumlar)
- İzleme göstergeleri (tekrarlanabilirlik)

- Paydaş benimsemesi (belirlenen sonraki adımlar)

## Yeşil İnovasyon için Üniversite–İş Dünyası İş Birliği

Toplanan verilere göre öğrenciler, bazıları konuya sınırlı farkındalığa sahip olsa ve bu durum yüzeysel bir yaklaşıma yol açsa da sürdürülebilir kalkınma eğitimini önemli görmektedir. Çoğu öğrenci üniversitelerin sürdürülebilir kalkınma programlarını takdir etmekte, ancak bir kısmı kayıtsız kalmaktadır. Ayrıca öğrenciler, STK'ların bu alandaki rolü hakkında daha fazla bilgi edinmek ve dersler kapsamında onlarla etkileşim kurmak istemektedir. Öğrenciler, STK'larla iş birliğinin uygulamalı, esnek, ihtiyaçlarına uygun ve sertifika veya çeşitli teşvikler gibi cazip faydalar içermesi gerektiğini belirtmektedir. STK faaliyetlerine katılım karşılığında AKTS (ECTS) kredisi kazanma fikri oldukça popülerdir; somut kazanımlar katılım motivasyonunu artırabilmektedir.

Üniversite temsilcileri, dış paydaşlarla iş birliğinin çoğu zaman öğrenci kulüpleri, gönüllülük dersleri, stajlar ve koordinatör birimler aracılığıyla yürütüldüğünü, ancak bu mekanizmaların sıklıkla parçalı ve yetersiz kullanıldığını vurgulamıştır. Bu durum, “yeşil inovasyon için iş birliği”nin, öğrenci katılımını kurumsal mekanizmalar ve paydaş ihtiyaçlarıyla ilişkilendiren net bir yol haritası ile yönlendirilmesi gerektiğini; geçici ve bireysel girişimlere dayalı düzenlemelere bağımlılığın azaltılması gerektiğini göstermektedir.

Yeşil ekonomi perspektifinden bakıldığında, iş birliği yalnızca sosyal bir sorumluluk değil, aynı zamanda yerel değer yaratma stratejisidir. Üniversite temsilcileri, etkili iş birliğinin istihdam edilebilirliği artırdığını, yerel Ar-Ge kapasitesine katkı sağladığını, üniversite–toplum bağlarını güçlendirdiğini ve kurumsal görünürlük ile kalite göstergelerini iyileştirebildiğini belirtmiştir. Yerel aktörler de benzer şekilde, öğrenci gönüllülüğü ve akademik uzmanlığın proje kapasitelerini ve güvenilirliklerini önemli ölçüde artırdığını ifade etmiştir.

### 1. İşlem maliyetlerinin azaltılması ve risk yönetimi

Hem yerel aktörler hem de üniversite temsilcileri, en iyi şekilde işlem maliyetleri olarak açıklanabilecek çeşitli engeller belirlemiştir: zayıf iletişim kanalları, bürokratik prosedürler, hukuki

belirsizlikler (öğrenci katılımı ve güvenliği), raporlama/muhasebe gecikmeleri ve akademik danışmanlara yüklenen ağır sorumluluklar. Bu nedenle rehber, belirsizliği azaltmak ve sürekliliği artırmak amacıyla eğitmenlerin ve kurumların standartlaştırılmış şablonlar, net roller ve öngörülebilir mekanizmalar (stajlar, gönüllülük dersleri, yapılandırılmış kulüp projeleri) kullanmasını önermektedir.

## 2. Eğitmenler için uygulamaya yönelik rehberlik

- Gecikmeleri ve kişisel ağırlara bağımlılığı azaltmak için resmî mekanizmalara (stajlar, gönüllülük dersi görevleri, koordinatör destekli projeler) öncelik verin.
- Güven ve itibar risklerini azaltmak amacıyla asgari ortak seçim kriterleri (şeffaflık, hesap verebilirlik, misyon uyumu) uygulayın.
- Faaliyetleri ölçeklendirmeden önce yeni ortaklarla pilot uygulamalar başlatın.
- Öğrenci katılımını sertifikalar, mümkün olduğunda AKTS bağlantılı çıktılar ve “sosyal transkript” belgeleri ile tanıyarak öğrenci motivasyonuna yanıt verin.

## Yerel Yeşil Girişimcilik

Öğrenci kuluçka merkezleri, öncelikle etkinliğin amacını ve odağını (örneğin iklim inovasyonunu, döngüsel ekonomi çözümlerini veya sürdürülebilir hareketliliği desteklemek gibi) açıkça tanımlayarak yerel yeşil yatırımcılarla sunum (pitch) etkinliklerini başarıyla organize edebilir. Kuluçka merkezi, öğrenci liderliğindeki projelerle ilgi alanları örtüşen yatırımcıları, etki fonlarını, belediye temsilcilerini ve yeşil iş dünyası liderlerini belirleyip davet etmelidir. Aynı zamanda katılımcı ekipler için net kriterler belirlenmeli ve yatırımcıların beklentileri konusunda öğrencilere rehberlik sağlanmalıdır. Erken planlama esastır ve erişilebilir bir mekân seçimini, gerçekçi bir zaman çizelgesi oluşturmayı, etkinliği üniversiteler ve yerel ağlar aracılığıyla duyurmayı ve öğrencilerin fikirlerini güvenle ve açık bir şekilde sunabilmeleri için önceden mentorluk veya sunum eğitimi almalarını sağlamayı içermelidir.

Sunum etkinliği sırasında ve sonrasında, kuluçka merkezi yalnızca rekabeti değil, yapıcı diyalogu ve uzun vadeli iş birliğini teşvik eden bir ortam oluşturmalıdır. Bu, gündemin sunumlara, geri bildirimlere ve ağ kurmaya zaman ayıracak şekilde yapılandırılmasını ve etki, uygulanabilirlik ve ölçeklenebilirliğe

Funded by the European Union. Views and opinions expressed are however those of the author(s) only and do not necessarily reflect those of the European Union or the European Education and Culture Executive Agency (EACEA). Neither the European Union nor EACEA can be held responsible for them.

odaklanan şeffaf değerlendirme kriterlerinin kullanılmasını içerir. Etkinlik sonrasında ise takip süreci kritik öneme sahiptir: öğrenciler yazılı geri bildirim almalı, ilgili yatırımcılarla tanıştırılmalı ve pilot projeler, hızlandırma programları veya finansman fırsatları gibi sonraki adımlar hakkında bilgilendirilmelidir. Kuluçka merkezi hem yatırımcılar hem de öğrenci ekipleriyle ilişkileri sürdürerek tek bir sunum etkinliğini yeşil inovasyon ve yerel sürdürülebilirlik etkisi için sürekli bir platforma dönüştürebilir.

Odak grup bulguları, girişimcilik faaliyetlerinin çok paydaşlı platformlar olarak tasarlandığında daha geniş yerel sürdürülebilirlik ihtiyaçlarına hizmet edebileceğini göstermektedir. Yerel STK'lar, yerel çevre sorunlarını ele alan ortak projelere güçlü ilgi göstermiş, ancak finansman ve lojistik kısıtları da vurgulamıştır. Öğrenciler görünür yerel sorunları çözen uygulamalı projeler talep etmiştir. Üniversite temsilcileri ise tek seferlik etkinliklerden kaçınmak için ihtiyaca dayalı tasarımın ve sistematik takip süreçlerinin önemini vurgulamıştır.

Bu nedenle sunum etkinlikleri yalnızca girişim fikirlerini değil, aynı zamanda belediyeler ve STK'larla birlikte geliştirilen topluluk temelli yeşil çözümleri de kapsayacak şekilde genişletilebilir. Örneğin belediyeler/STK'lar "sorun notları" (atık önleme, farkındalık kampanyaları, kampüs sürdürülebilirliği, yerel biyolojik çeşitlilik, hayvan refahı, afet sonrası iyileştirme gibi) sunabilir ve öğrenci ekipleri uygulanabilir çözümler, ortaklıklar ve uygulama planları önerebilir.

## **1. Tasarımın bir parçası olarak görünürlük ve güven**

Öğrenciler, yetersiz tanıtımı sürekli olarak önemli bir engel olarak belirtmiştir. Bu nedenle sunum (pitch) etkinlikleri bir iletişim planı içermelidir: etkinlik öncesinde resmî üniversite kanalları ve sosyal medya aracılığıyla duyuru yapılması, yeni katılımcılar için net giriş noktalarının sağlanması ve etkinlik sonrasında çıktılarının paylaşılması. Somut teşvikler (sertifikalar, takdir/ödüllendirme, mümkün olduğunda AKTS bağlantılı katılım) öğrenci motivasyonlarıyla uyumludur ve sürdürülebilir katılımı artırır.

## **2. Takip ve süreklilik şablonu**

Funded by the European Union. Views and opinions expressed are however those of the author(s) only and do not necessarily reflect those of the European Union or the European Education and Culture Executive Agency (EACEA). Neither the European Union nor EACEA can be held responsible for them.

- Ekipler için iki hafta içinde yazılı geri bildirim
- İlgili paydaşlarla bir takip toplantısı
- Basit bir proje takip çizelgesi (ortaklar, sonraki adımlar, zaman çizelgesi)
- Belirlenmiş bir iletişim kişisi (irtibat/koordinatör)
- Sonuçları ve öğrenimleri özetleyen kamuya açık bir “etki notu”

## Eğitim Rehberi: Zorunlu ve Seçmeli Faaliyetler

### 1. Yeşil Ekonominin Öğretime Entegrasyonu

- **Yerel bağlama sahip temel kavramlar**

Yeşil ekonomi, yalnızca farkındalık olarak değil; kıtlık altında karar alma (kamusal mallar, dışsallıklar, teşvikler, eşitlik) çerçevesinde öğretilmelidir.

- **Yerel vakalara dayandırma**

Kısa yerel örnekler kullanın (Kaz Dağları, belediye atık sistemleri, Biga hava kirliliği, kampüs sürdürülebilirliği).

- **Modüller arası bağlantılar**

Yeşil Ekonomi modülünü yeşil finansman (bütçeleme ve teşvikler), kentsel kalkınma (hareketlilik) ve tarım-gıda (atık) ile ilişkilendirin; böylece bu modül tüm rehber için temel oluşturur.

### 2. Zorunlu Faaliyetler

- **Yeşil Ekonomi Karar Laboratuvarı (Ödünleşme Simülasyonu)**

Öğrenciler sınırlı kaynakları rekabet eden sürdürülebilirlik öncelikleri arasında dağıtır ve yaptıkları ödünleşmeleri akranlarına ve davetli paydaşlara gerekçelendirir.

- **Yerel Yeşil Ekonomi Özeti (2–3 sayfa)**

Öğrenci ekipleri, yerel bir sorun tanımı, temel veriler, paydaş haritalaması ve uygulanabilir seçenekleri içeren kısa bir rapor hazırlar.

- **Yeşil Büyüme Veri Görevi**

Öğrenciler belediye/kampüs ölçeğinde bir mikro projeden gerçek veri toplar ve analiz eder; basit grafikler ve yorumlar üretir.

### 3. Seçmeli Faaliyetler

- **Üniversite–STK Eş-Tasarım Atölyesi**

Öğrenciler STK'larla birlikte kampanyalar, proje önerileri, basit bütçeler ve vatandaşa yönelik materyaller tasarlar.

- **Living Lab katılımı**

Öğrenciler pilot uygulamalar için belediye mühendisleri/plancılarıyla laboratuvar çalışmalarına katılır (atık önleme, hareketlilik anketleri, geri dönüşüm noktaları).

- **Öğrenci liderliğinde mini konferans veya kamusal forum**

Öğrenciler bir etkinlik düzenler ve takip eylemlerini içeren bir özet rapor hazırlar.

### 4. Katılımı öngörülebilir ve güvenilir hâle getirme

- **Görünürlük protokolü**

Her faaliyet kısa bir tanıtım planı içermelidir (resmî kanallar + sosyal medya + yeni katılımcılar için net giriş noktaları).

- **Ortak seçimi ve güven**

Asgari kriterler (şeffaflık, hesap verebilirlik, misyon uyumu) uygulanmalı ve yeni ortaklarla önce pilot iş birliği yapılmalıdır.

- **Risk ve sorumluluğun paylaşılması**

Akademisyenler üzerindeki sorumluluk yükünü azaltmak için standartlaştırılmış onay/güvenlik prosedürleri, şablonlar ve ortak danışmanlık modelleri kullanılmalıdır.

# Eđitmenler iin Eylem Planı

## 1. Kısa vadeli

- Mevcut derslere 1–2 yerel yeřil ekonomi rneđi entegre edin.
- Bir Karar Laboratuvarı simlasyonu uygulayın.
- Kamps/topluluk leđinde bir mikro proje kullanarak Yeřil Byme Veri Grevini pilot olarak uygulayın.
- Bir paydař oturumu dzenleyin (tartıřmacı olarak STK/belediye temsilcisi davet edin).
- Dřk grnrlđ gidermek iin ıktıları resm kanallar aracılıđıyla yayımlayın.

## 2. Orta vadeli

- Yerel Yeřil Ekonomi zetini tekrar eden bir ders grevi olarak kurumsallařtırın.
- Net kriterler ve tek bir iletiřim noktası olan kk bir gvenilir ortak havuzu oluřturun.
- Gnlllk derslerini ve stajları Yeřil Ekonomi ıktıları ve raporlama řablonlarıyla aık biimde iliřkilendirin.
- Kurumsal hafıza kaybını nlemek iin temel bir raporlama rutini ve arřiv oluřturun.

## 3. Uzun vadeli

- niversite–yerel aktr iř birliđi platformu kurun (irtibat ofisi + evrim ii portal).
- Yeřil Ekonomi Karar Alma ve Yerel Veri Okuryazarlıđı alanlarında mikro yeterlilikler/sertifikalar geliřtirin.
- Living lab'leri ve eř-tasarım atlyelerini llebilir topluluk etkisine sahip ok dnemli formatlara leklendirin.

## Engeller ve Uygulamaya Ynelik zmler

- **Dřk grnrlk / zayıf tanıtım**

Her ekipte bir iletiřim sorumlusu belirleyin; resm kanallar zerinden paylařım yapın, sosyal medya ara setleri kullanın.

- **Bürokratik/hukuki belirsizlik**  
Standart onay, ulaşım ve güvenlik şablonları kullanın; katılım prosedürlerini erken aşamada netleştirin.
- **Lojistik finansman eksiklikleri:**  
Ulaşım için mikro bütçeler ayırın; yerel sponsorluklar sağlayın, yakın pilot alanlarla başlayın.
- **Güven ve ortak uyumsuzluğu**  
Asgari ortak kriterleri + pilot uygulama yaklaşımı kullanın.
- **Akademik sorumluluk yükü**  
Ortak danışmanlık, standart şablonlar, dönem başına sınırlı kapsam ve paylaşılan gözetim uygulayın.

## Beklenen Çıktılar ve Göstergeler

### 1. Beklenen Çıktılar (örnekler):

- Yerel Yeşil Ekonomi Özetleri (politika tarzı belgeler)
- Yeşil Büyüme veri setleri ve basit gösterge panelleri
- Kamuya yönelik infografikler/afişler/videolar (farkındalık çıktıları)
- Etkinlik özetleri ve paydaş geri bildirim notları
- Öğrenci yansıtma notları (bireysel öğrenme sorumluluğu)

### 2. Asgari Göstergeler:

- Katılan öğrenci sayısı; katkı sağlanan saatler
- Dâhil edilen ortak sayısı/türü (STK'lar, belediye birimleri, işletmeler)
- Üretilen çıktı sayısı (özetler, veri setleri, kampanyalar)
- Takip kanıtı (sonraki toplantılar, pilot planlar, benimseme ilgisi)
- Öğrenci beceri gelişimi (öz-bildirimli güven, ekip çalışması, iletişim)

Yeşil Ekonomi modülü, öğretmenlerin katılımcı öğrenmenin kolaylaştırıcıları ve üniversitelerin yerel dönüşüm merkezleri olarak rolünü vurgulamaktadır. Yeşil ekonomi ilkelerinin öğretime entegre

Funded by the European Union. Views and opinions expressed are however those of the author(s) only and do not necessarily reflect those of the European Union or the European Education and Culture Executive Agency (EACEA). Neither the European Union nor EACEA can be held responsible for them.

edilmesi, zorunlu ve seçmeli uygulamalı faaliyetlerin hayata geçirilmesi ve net mekanizmalar ile raporlama rutinleri aracılığıyla iş birliği engellerinin azaltılması sayesinde üniversiteler, öğrenci farkındalığını kalıcı yerel etkiye dönüştürebilir. Bu yaklaşım, öğrenciler ve yerel aktörler tarafından dile getirilen ihtiyaçlara doğrudan yanıt vermektedir: yerel ekosistemde Sürdürülebilir Yeşil Kalkınmayı şekillendirmek için güvenilir ve kanıta dayalı bir yol.



**SUSTAINABLE GREEN  
FINANCING AND SOCIAL  
RESPONSIBILITY**

## Kurumsal Sosyal Sorumluluk ve Çevresel Etik

Kurumsal Sosyal Sorumluluk (KSS/CSR) ve Çevresel Etik, iş eğitiminin ve üniversitelerin toplumsal sorumluluk sahibi kurumlar olarak daha geniş misyonunun giderek daha merkezi unsurları hâline gelmektedir. Üniversite temsilcileri, yerel aktörler ve öğrencilerle yapılan odak grup görüşmelerinden (ECOUNITY Projesi, 2024–25) elde edilen

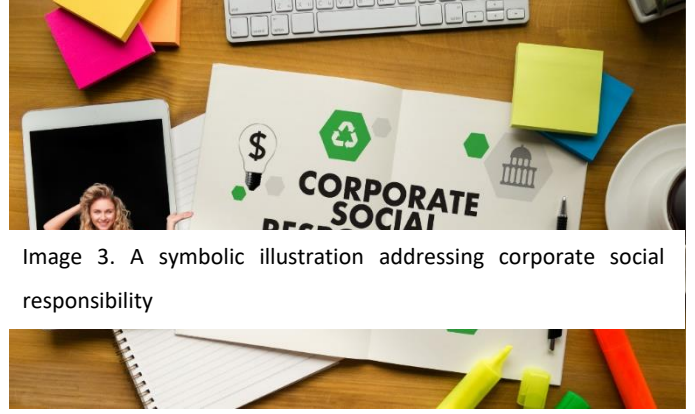


Image 3. A symbolic illustration addressing corporate social responsibility

bulgular hem fırsatları hem de zorlukları ortaya koymaktadır: öğrenciler uygulamalı öğrenmeye değer vermekte ve sürdürülebilirliğin müfredat genelinde daha derin biçimde entegre edilmesini istemektedir; yerel aktörler iş birliğini memnuniyetle karşılamakta ancak daha yapılandırılmış ortaklıklar talep etmektedir; üniversiteler ise etkileşimin faydalarını kabul etmekle birlikte çoğu zaman parçalı girişimler aracılığıyla faaliyet göstermektedir.

Bu Eylem Rehberi, bu bulguları sürdürülebilir finans, sorumlu yönetim ve toplumsal katılım alanlarında öğrencileri geleceğin karar vericileri olarak hazırlamak isteyen eğitimciler için uygulamaya yönelik önerilere dönüştürmektedir.

### 1. Odak Grup Görüşmelerinden Elde Edilen Temel Bulgular

#### a) Öğrenciler (FGI, 2024)

- Üniversitedeki sürdürülebilirlik girişimlerine ilişkin düşük farkındalık; müfredata daha iyi entegrasyon isteği.
- Stajlara, STK iş birliğine ve proje temelli öğrenmeye güçlü ilgi.
- Teoriye gerçek sosyal ve çevresel etkiyle ilişkilendiren uygulamalı faaliyetlere vurgu.

#### b) Yerel Aktörler (FGI, 2025)

- STK'lar ve belediyeler çoğu zaman öğrenci uygulamaları için ev sahipliği yapmakta, gerçek yaşamda KSS ve çevresel katılım fırsatları sunmaktadır.

- İş birliđi karşılıklı fayda sağlamaktadır: öğrenciler beceri kazanırken, STK'lar uzmanlık ve kapasite elde etmektedir.
- Engeller: geçici (ad hoc) iş birliđi, kurumsal çerçevelerin eksikliđi, öğrenci katılımında sınırlı süreklilik.
- Arzu edilen gelecek: yapılandırılmış ortaklıklar, hizmet-öđrenimi modelleri, çok dönemli stajlar ve birlikte tasarlanan müfredatlar.

### c) Üniversite Temsilcileri (FGI, 2025)

- Çok sayıda başarılı iş birliđi örneđi mevcuttur (AB projeleri, topluluk girişimleri, RIMAP platformu).
- Faydalar: istihdam edilebilirlik, müfredatın zenginleşmesi, disiplinler arası araştırma ve toplumsal katkı.
- Engeller: parçalı girişimler, kurumsal mekanizma eksikliđi, düzenleyici karmaşıklık.
- Gelecek öncelikleri: yeşil ekonomi, sağlıklı kentler ve yeşil tarım; akıllı kentler ve sürdürülebilir finans alanlarına daha az vurgu.

## 2. KSS (Kurumsal Sosyal Sorumluluk) ve Çevresel Etik için Öđretim Rehberi

(Odak grup bulguları doğrultusunda aşğıdaki temel öğrenci-öđretim alanlarında gözlemlenebilir)

### a) Sürdürülebilirliđin Öđtime Entegrasyonu

- **Zorunlu bileşenler:** KSS ve çevresel etiđi işletme ve finans derslerinde temel konular olarak tanıtın. ESG yatırımları, rejeneratif ekonomi ve döngüsel ekonomi üzerine vaka çalışmaları kullanın.
- **Seçmeli modüller:** Sürdürülebilirlik sorunlarına yönelik STK'lar, belediyeler veya işletmelerle uygulamalı atölye çalışmaları ya da projeler sunun.
- **Disiplinler arası entegrasyon:** Sürdürülebilirliđi muhasebe, finans, pazarlama ve politika ile ilişkilendirerek izole bir konu olarak ele alınmasını önleyin.

### b) Uygulamalı ve Öğrenci Merkezli Faaliyetler

- **Karar alma simülasyonları:** Öğrencilerin etik ödünleşmeler yapan yöneticiler rolünü üstlendiđi rol yapma çalışmaları.
- **Sürdürülebilirlik denetimleri:** Öğrencilere, paydaş kuruluşların KSS uygulamalarını değerlendirme ve raporlama görevleri verin.
- **Hizmet-öđrenimi (service-learning):** Ders çalışmalarını gönüllülük veya topluluk temelli projelerle birleştirin.

- **Seçmeli “living lab” projeleri:** Öğrenciler belediyeler veya STK’larla gerçek sorunlar üzerine birlikte çözümler geliştirir.

### **C) Öğrenci Özerkliğinin Güçlendirilmesi**

- Öğrencileri kendi KSS girişimlerini tasarlamaya teşvik edin.
- Etik farkındalığı geliştirmek için yansıtma günlükleri ve akran tartışmaları kullanın.
- Öğrencileri pasif öğrenenler yerine karar vericiler olarak konumlandırın.

### **3. Bir sonraki kritik adım, yerel aktörlerle iş birliği geliştirmektir:**

- **Yapılandırılmış ortaklıklar:** STK’lar ve belediyelerle Mutabakat Zaptları (MoU) geliştirin.
- **Konuk eğitmenler ve mentorlar:** Sürdürülebilir finans veya STK savunuculuğu konularında uygulayıcıları davet edin.
- **Ortak araştırma ve eylem projeleri:** Öğrencileri yerel stratejileri bilgilendiren uygulamalı araştırmalara dâhil edin.
- **Çok dönemli stajlar:** Öğrencileri uzun vadeli STK veya belediye projelerine katın.
- **Müfredatın birlikte tasarlanması:** STK’larla iş birliği yaparak yurttaş katılımı, çevresel aktivizm veya inovasyon üzerine seçmeli dersler tasarlayın.

### **4. Eğitmenler için Eylem Planı zaman bağımlı dönemler hâlinde aşağıdaki şekilde sunulabilir:**

#### **a) Kısa vadeli (gelecek dönem)**

- Mevcut derslere KSS vaka çalışmaları ve etik ikilemler ekleyin.
- Yerel STK veya işletme temsilcileriyle 1–2 konuk ders düzenleyin.
- Sınıfta karar alma simülasyonlarını pilot olarak uygulayın.

#### **b) Orta vadeli (1–2 yıl)**

- Seçili dersler için zorunlu hizmet-öğrenimi görevleri oluşturun.
- STK/belediye iş birliği içeren uygulamalı seçmeli modüller sunun.
- Paydaş kuruluşlarda öğrenci liderliğinde sürdürülebilirlik denetimleri ve raporlar geliştirin.
- Öğrencileri uygulayıcılarla buluşturan mentorluk ağları oluşturun.

#### **c) Uzun vadeli (3+ yıl)**

- STK ve belediye ortaklıklarını resmî anlaşmalar yoluyla kurumsallaştırın.
- KSS, ESG finansmanı ve çevresel etik alanlarında disiplinler arası müfredatlar ve mikro yeterlilikler birlikte geliştirin.

- Sürdürülebilirlik çözümleri için üniversite genelinde bir “living lab” modeli oluşturun.
- Yerel sürdürülebilirlik politikalarının şekillendirilmesinde öğrenci savunuculuk rollerini teşvik edin.

Bu bölümdeki KSS ve Çevresel Etik Eylem Rehberi, eğitimcilerin katılımcı ve etik öğrenmenin kolaylaştırıcıları olarak rolünü vurgulamaktadır. KSS ve çevresel etiğin öğretime entegre edilmesi, zorunlu ve seçmeli uygulamalı faaliyetlerin sunulması ve yerel aktörlerle yakın iş birliği kurulması yoluyla eğitimciler öğrencileri aktif karar vericilere dönüştürebilir. Bu şekilde üniversiteler teorinin ötesine geçerek gerçek dünya etkisi yaratır ve mezunları sürdürülebilir finans, sorumlu yönetim ve toplumsal duyarlılığa sahip inovasyon alanlarında liderlik yapmaya hazırlar.

## **Kamu Kurumları ve Yeşil Bütçeleme**

Kamu kurumları, bütçeleme süreçleri aracılığıyla kalkınma yollarının sürdürülebilir olup olmayacağı üzerinde belirleyici bir etkiye sahiptir. Yeşil bütçeleme, çevresel hususları kamu maliyesine entegre eden ve kamu kaynaklarının ekolojik sürdürülebilirliği, dayanıklılığı ve toplumsal refahı destekleyecek şekilde kullanılmasını sağlayan bir araçtır. Bu süreçte sivil toplum kuruluşları (STK’lar) kritik ortaklar olarak hareket eder: farkındalık yaratır, yerel ihtiyaçlar konusunda uzmanlık sağlar ve kurumların sürdürülebilirlik hedeflerini uygulama konusunda hesap verebilirliğini güçlendirir. Bu nedenle kamu kurumları, STK’lar ve üniversiteler arasındaki iş birliği, yeşil önceliklerin hem politika hem de uygulama düzeyinde yerleştirilmesi için güçlü bir çerçeve oluşturur.

Ekonomi ve yönetim öğrencileri için bu konu, teorik bilgiyi topluluğun pratik sorunlarıyla ilişkilendirmek açısından değerli bir fırsat sunmaktadır. Etkili öğretim faaliyetleri tasarlamak amacıyla, 2024 ve 2025 yıllarında Ecounity projesi kapsamında gerçekleştirilen odak grup çalışmalarından elde edilen bulgulardan yararlanılmıştır. Odak grup çalışmalarının amacı, sürdürülebilir yeşil kalkınma alanında üniversite ile yerel topluluk arasındaki iş birliğine ilişkin uygulamalar, fırsatlar ve engeller konusunda öğrencilerin, üniversite yönetiminin ve yerel paydaşların bakış açıları hakkında daha derinlemesine bilgi edinmektir. Öğrenciler çeşitli engellere dikkat çekmiştir: STK’lar ve kurumsal girişimler hakkında bilgi eksikliği, çalışma–eğitim dengesi nedeniyle sınırlı zaman ve dersler sırasında yetersiz uygulamalı katılım. Aynı zamanda daha fazla proje temelli öğrenme, gerçek yaşam vakaları ve yerel aktörlerle iş birliği konusunda güçlü bir istek ifade etmişlerdir. Geleneksel seminerler yerine

etkileşimli görevleri tercih etmekte ve ekip çalışması, iletişim ve eleştirel düşünme gibi yumuşak becerileri geliştiren faaliyetleri değerli bulmaktadırlar.

Elde edilen bulgular doğrultusunda önerilen zorunlu ve seçmeli faaliyetler, öğrencileri ifade ettikleri ihtiyaçlarla uyumlu biçimde aktif olarak sürece dâhil etmek üzere tasarlanmıştır. Öğrencilerin karar verici olarak konumlandırılması ve kamu kurumları, STK'lar ve yerel paydaşlarla bağlantı kurmalarının sağlanması yoluyla öğrenmenin uygulamalı deneyime dönüştürülmesi amaçlanmaktadır. Bu yaklaşım, öğrencilerin daha pratik, etkileşimli ve topluluk odaklı eğitim biçimlerine yönelik taleplerini yansıtmaktadır.

Öğrenciler tarafından ifade edilen ihtiyaçlar doğrultusunda, aşağıdaki faaliyetler zorunlu ve seçmeli katılım yollarına örnekler sunmaktadır.

## **1. Zorunlu Faaliyetler**

### **a) Yeşil Bütçe Simülasyonu Çalışması**

Öğrencilerin uygulamalı ve problem çözmeye dayalı ödevler isteğine yanıt olarak bu faaliyet, sürdürülebilirlik hedefleri içeren bir belediye bütçesinin hazırlanmasını simüle eder. Öğrenciler sınırlı kaynakları rekabet eden ihtiyaçlar (ulaşım, atık yönetimi, yenilenebilir enerji, sosyal hizmetler) arasında dağıtır, ödünleşmeleri müzakere eder ve önerdikleri bütçeyi akranlarına ve davetli yerel paydaşlara sunar. Bu faaliyet, geleneksel seminerler yerine “yaparak öğrenme” taleplerine doğrudan karşılık vermektedir.

### **b) Yerel Kamu Kurumlarına Yönelik Vaka Çalışması**

Öğrenciler seçilen bir kamu kurumunun (belediye, kamu hizmeti kuruluşu, kültür kurumu) bütçesini analiz eder ve sürdürülebilirlik ilkelerinin nasıl entegre edildiğini veya ihmal edildiğini değerlendirir. Gerçek yaşam örneklerinin teoriden daha akılda kalıcı olduğuna dair öğrenci geri bildirimlerine dayanarak bu görev, sınıf içi öğrenmeyi yerel toplulukla ilişkilendirir. Ekipler, yeşil bütçelemenin daha etkili entegrasyonu için öneriler içeren politika notları hazırlar.

### **c) Paydaş Diyalogu Atölyesi**

Öğrencilerin etkileşim ve yumuşak beceri geliştirme vurgusunu yansıtan bu atölye, yerel yönetim, STK'lar ve topluluk gruplarından temsilcileri bir araya getirir. Öğrenciler “politika danışmanları” olarak hareket eder, yeşil bütçe önlemleri önerir, seçimlerini savunur ve müzakere pratiği yapar. Bu faaliyet, iletişim, ekip çalışması ve eleştirel düşünme becerilerinin güçlendirilmesine yönelik belirlenen ihtiyaca yanıt vermektedir.

## **2. Seçmeli Faaliyetler**

### **a) STK İş Birliği Projesi**

Öğrenciler, çoğu zaman STK'lar hakkında yeterli bilgiye sahip olmadıklarını belirtmekle birlikte iş birliğinin değerini kabul etmektedir. Bu faaliyette öğrenciler, yerel bir STK ile ortaklık kurarak kamu finansmanıya bağlantılı fon başvuruları, etki değerlendirmeleri veya iletişim stratejileri hazırlar. Bu süreç ağlar oluşturur ve öğrencileri gerçek topluluk sorunlarıyla karşılaştırır.

### **b) Kampüs veya Topluluk için Yeşil Denetim**

Öğrencilerin sürdürülebilirliğin görünür ve somut olması gerektiğine dair görüşlerine yanıt olarak gönüllü ekipler, üniversite veya belediye uygulamalarını (atık ayrıştırma, enerji verimliliği, tedarik) denetler. Ardından iyileştirmeleri desteklemek için “yeşil bütçe kalemleri” önerir.

### **c) Farkındalık Kampanyası Tasarımı**

Öğrenciler, sosyal medya ve iletişimin kendi kuşakları üzerindeki etkisine dikkat çekmiştir. Bu faaliyet, öğrencileri yeşil bütçeleme ve sürdürülebilir harcamayı akranlara ve vatandaşlara açıklayan kampanyalar tasarlamaya davet eder. Çıktılar infografikler, kısa videolar veya afişler olabilir ve en başarılı kampanyalar fakülte ve topluluk kanalları aracılığıyla yaygınlaştırılır.

#### **d) Öğrenci Liderliğinde Mini Konferans**

Yüksek motivasyona sahip öğrenciler için kamu maliyesi, STK'lar ve yerel yönetim uzmanlarının katıldığı bir günlük konferans düzenlemek, teoriyi uygulamayla ilişkilendirmek için bir platform sunar. Bu faaliyet, öğrencilerin uygulayıcılarla doğrudan temas kurma ilgisini yansıtır ve liderlik deneyimi sağlar.

Önerilen zorunlu ve seçmeli faaliyetler, öğrenciler aktif ve karar verici roller üstlendiğinde sürdürülebilir yeşil kalkınmanın etkili biçimde öğretilbileceğini göstermektedir. Bu faaliyetler mevcut öğretim formatlarına entegre edilebilir: örneğin yeşil bütçe simülasyonları veya kurumsal vaka çalışmaları gibi zorunlu görevler yapılandırılmış seminer ödevleri olarak yürütülebilirken, paydaş diyalogları konuk ders oturumlarının bir parçası olarak düzenlenebilir. Kampüs yeşil denetimleri veya STK iş birliği projeleri gibi seçmeli faaliyetler ise proje temelli grup çalışmaları veya istekli öğrenciler için ders dışı atölyeler olarak sunulabilir. Fakülte rehberliği ve STK'lar ile kamu kurumlarıyla sürekli iş birliği sayesinde bu yaklaşımlar, öğrencilerin uygulamalı beceriler kazanmasını sağlarken aynı zamanda yerel topluluklara görünür katkı sunmalarına ve toplumsal ile yeşil kalkınmanın ilerlemesine katkıda bulunmalarına imkân tanır.

#### **Yeşil Tahviller ve Sürdürülebilir Yatırımlar**

Yeşil tahviller ve sürdürülebilir yatırımlar, öğrencilerin finansın ekolojik ve toplumsal değişimi nasıl desteklediğini öğrenebilecekleri uygulamalı araçlardır. ECOUNITY kapsamında bunlar, öğrencilerin belediyeler, STK'lar, şirketler ve vatandaşlar gibi paydaşların katkısıyla yerel yeşil tahvil kampanyalarını simüle etmelerine olanak tanıyan öğrenme araçları olarak kullanılmaktadır. Amaç, finansı sorumlulukla ilişkilendirmek ve öğrencileri aktif karar vericiler olarak konumlandırmaktır.

Odak grup bulguları, öğrencilerin uygulamalı ve yaratıcı görevlere motive olduklarını, ancak aynı zamanda gerçek engellerin de farkında olduklarını göstermiştir. Sürdürülebilir ürün ve çözümlerin genellikle daha pahalı olduğunu ve bu nedenle erişimin zorlaştığını belirtmişlerdir. Ayrıca bazı şirketlerin sürdürülebilirliği yalnızca bir pazarlama aracı olarak kullandığı veya yeşil aklama

(greenwashing) yaptığı konusunda güven sorunları dile getirmişlerdir; buna karşılık STK'lar daha

Funded by the European Union. Views and opinions expressed are however those of the author(s) only and do not necessarily reflect those of the European Union or the European Education and Culture Executive Agency (EACEA). Neither the European Union nor EACEA can be held responsible for them.

güvenilir ancak finansal açıdan daha zayıf olarak görülmektedir. Birçok öğrenci, tekrar eden dersler yerine proje temelli öğrenmeyi tercih ettiğini ifade etmiştir. Bu durum tahvil simülasyonlarını ihtiyaçlarına uygun ideal bir yöntem hâline getirmektedir.

Bu simülasyonlarda öğrenci ekipleri, yerel bir yeşil tahvil için adım adım tam bir kampanya tasarlar. Öğrenciler şu konularda yönlendirilir:

- Topluluğa fayda sağlayacak somut bir proje belirlemek (yenilenebilir enerji kurulumları, toplu taşıma iyileştirmeleri, sürdürülebilir tarım veya eko-turizm gibi),
- Her öğrencinin bir rol üstlendiği karma gruplar oluşturmak (ihraççı, STK değerlendiricisi, yatırımcı, vatandaş temsilcisi),
- Tahvilin finansal yapısını tasarlamak (büyüklük, vade, faiz oranı ve fon kullanım alanları),
- Sunumlar, kampanya broşürleri ve yatırımcı bilgilendirmeleri gibi iletişim materyalleri hazırlamak,
- Projeyi paydaşlara sunup eleştirel soruları yanıtladıkları simüle bir tanıtım turu (roadshow) düzenlemek,
- Projeyi geliştirmek için paydaş geri bildirimlerini dâhil etmek (örneğin STK'lardan ekolojik güvenilirlik, belediyelerden bütçe uygulanabilirliği hakkında geri bildirim almak),
- Azaltılan emisyonlar, enerji tasarrufu veya yerel istihdam yaratımı gibi beklenen sonuçları ölçmek,
- Hesap verebilirliği sağlamak amacıyla riskler, maliyetler ve uzun vadeli faydalar hakkında şeffaf biçimde raporlama yapmak.

Bu süreçte öğrenciler, kendilerinin de önemli gördüğü yumuşak becerileri uygular: ekip çalışması, iletişim, problem çözme, eleştirel düşünme ve yaratıcılık. Faaliyet, müzakere etmeyi, pozisyonları savunmayı ve farklı çıkarlar arasında uzlaşma bulmayı gerektirir. Ayrıca öğrencileri etik ikilemler üzerine düşünmeye teşvik eder; örneğin sınırlı etkiye sahip düşük riskli bir projeyi mi yoksa dönüştürücü potansiyele sahip yüksek riskli bir projeyi mi desteklemek gerektiği gibi.

Kapsamı genişletmek amacıyla öğrenciler etki yatırımı (impact investing), karma finansman (blended finance) veya kitlesel fonlama (crowdfunding) gibi diğer sürdürülebilir finans modellerini de inceleyebilir. Ancak temel uygulama yeşil tahvil simülasyonu olmaya devam eder, çünkü bu yöntem finans ile sürdürülebilirlik arasında denge kurmak için yapılandırılmış ve gerçekçi bir yol sunar.

Bu simülasyonları desteklemek için öğretim rehberi şu önerileri içerir:

- Yeşil tahvillerin işleyişi ile şeffaflık ve hesap verebilirlik ilkelerine kısa bir girişle başlamak (örneğin AB taksonomisi, Yeşil Tahvil İlkeleri),
- Her öğrencinin en az bir rolde yer almasını sağlamak; seçmeli görevlerle belirli alanlarda daha derinleşme imkânı sunmak,
- STK temsilcileri, belediye yetkilileri ve yerel girişimciler gibi konuk paydaşları dış değerlendirici veya mentor olarak davet etmek,
- Yüksek maliyetler veya yeşil aklama riskleri gibi engelleri simüle ederek öğrencileri somut çözümler geliştirmeye teşvik etmek,
- Hesap verebilirliği sağlamak için hem grup sunumları hem de bireysel yansıtma çalışmaları istemek,
- Projeleri yerel bağlama bağlamak (örneğin şehir, üniversite kampüsü veya bölgesel girişimler için tahvil tasarlamak),
- Öğrencilerin birbirlerinin kampanyalarını da değerlendirdiği akran değerlendirmesi kullanmak,
- Finansın sürdürülebilirlik açısından hem risk hem de fırsat olabileceğini tartıştıkları bir değerlendirme oturumuyla süreci tamamlamak.

Simülasyon çalışması, öğrencilere finansın tarafsız olmadığını göstermektedir. Yeşil tahvilin yapılandırılması ve tanıtımına ilişkin kararları, sermayenin gerçek ekolojik ve toplumsal değişimi destekleyip desteklemeyeceğini ya da sembolik girişimlerde boşa harcanıp harcanmayacağını belirler. Bu süreci uygulayarak öğrenciler, finansal mantığı topluluk ihtiyaçları ve çevresel önceliklerle nasıl ilişkilendireceklerini öğrenir.

Nihai amaç, öğrencilerin kendilerini finansal karar vericiler olarak görmelerini sağlamaktır. Sürdürülebilir bir yatırımı nasıl tasarlayacaklarını, eleştirel kitleler önünde nasıl savunacaklarını ve paydaş geri bildirimlerini nihai sonuçlara nasıl entegre edeceklerini deneyimlerler. Üniversiteler için bu model hem finansı hem de sürdürülebilirliği anlayan ve mesleki ile yurttaşlık yaşamlarında gelecekteki yeşil yatırım girişimlerine liderlik edebilecek mezunlar yetiştirmenin bir yolunu temsil etmektedir.

## Yerel Yeşil Projeler için Finansman Mekanizmaları

Topluluk bahçeleri ve geri dönüşüm girişimlerinden yenilenebilir enerji tanıtım tesislerine ve çevre eğitimi kampanyalarına kadar uzanan yerel yeşil projeler, yerel düzeyde çevresel sürdürülebilirliğe yönelik müdahaleler için önemli araçlardır. Ancak bu projelerin uygulanması sıklıkla tek bir temel sorun nedeniyle engellenmektedir: sürdürülebilir finansman sağlama. Üniversiteler, STK'lar ve yerel paydaşlar, öğrencilerin bu tür faaliyetlerin hem tasarımına hem de finansmanına dâhil edilmesinin faydalarını giderek daha fazla kabul etmektedir. ECOUNITY projesi kapsamında gerçekleştirilen öğrenci odak grup görüşmeleri ve anketlerden elde edilen bulgular, gelecekteki finansman modellerinin tasarımı için değerli öneriler sunmaktadır. Bu bulgular, öğrencilerin yalnızca çevre konularına ilgi duymadığını, aynı zamanda kaynakların tahsisi sırasında bağış toplama kampanyalarının tasarımında ve karar verici roller üstlenmede güçlü bir motivasyona sahip olduklarını göstermektedir.

Öğrenci görüşmeleri bazı ortak temaları ortaya koymaktadır. Öğrenciler günlük yaşamda geri dönüşüm, gıda israfını azaltma ve toplu taşıma kullanma gibi küçük ölçekli sürdürülebilir davranışlara yaygın biçimde katılmakta, ancak daha ileri düzey eylemler önündeki yapısal engelleri fark etmektedir. Birçok öğrenci, çevre dostu ürün ve hizmetlerin genellikle daha pahalı olduğu ve bu nedenle daha az erişilebilir olduğu çelişmesini dile getirmiştir; bu durum sürdürülemez tüketimi desteklemektedir. Hızlı moda ve tüketimcilik önemli sorunlar olarak görülmüş; öğrenciler kendi kuşaklarının sorumluluğunu kabul etmekle birlikte daha uygun fiyatlı alternatifler sunulduğunda davranışlarını değiştirmeye istekli olduklarını ifade etmiştir. Bu farkındalık, yerel yeşil girişimlerin finansmanına ilişkin görüşlerini de

şekillendirmektedir: pahalı “yeşil” markalar yerine şeffaflık, erişilebilirlik ve uygun maliyetli seçenekleri tercih etmektedirler.

STK’ların ve şirketlerin rolleri sorulduğunda öğrenciler arasında farklı görüşler ortaya çıkmıştır. STK’lar genel olarak daha özgün ve amaç odaklı görülmekte ve kâr amacı gütmeyen kamu yararına çalıştıkları düşünülmektedir. Ancak öğrenciler, STK’ların kaynak ve görünürlük açısından sınırlı olduğunu, şirketlerin ise ekonomik güce sahip olmakla birlikte yeşil aklama riskine açık olduğunu belirtmiştir. Bu gerilim hibrit çözümlere ihtiyaç doğurmaktadır: STK’ların uzmanlık ve meşruiyet sağladığı, şirketlerin finansman sunduğu ve öğrencilerin yaratıcılık, iletişim becerileri ve yerel bilgi getirdiği iş birlikleri. Öğrenciler özellikle STK’ların kampüslerde daha görünür olması gerektiğini vurgulamıştır; çünkü gençler sürdürülebilirlik fikirlerinin gelecekteki taşıyıcılarıdır ve gerçek uygulamalardan öğrenmekten fayda sağlayacaktır. Bu nedenle öğrenci–STK ortaklığı iki yönlü bir ilişki hâline gelmektedir: STK’lar yaratıcı katkı ve gönüllü kazanırken, öğrenciler yumuşak beceriler, iş deneyimi ve daha fazla sorumluluk elde etmektedir.

Finansman düzenlemeleri açısından çeşitli modeller tartışılmış ve özellikle öğrenci–STK eş-tasarım atölyeleri için uygun görülmüştür. Belediye hibeleri, AB yapısal fonları ve ulusal yeşil dönüşüm programları gibi kamu fonları temel kaynak olmaya devam etmektedir. Ancak öğrenciler, bu fonlara ilişkin idari karmaşıklığın küçük STK’ların başvuru yapmasını zorlaştırdığını belirtmiştir. Bu durumlarda öğrenciler teklif yazımı, veri toplama veya bütçeleme konularında STK’lara destek olabilir. KSS programları, sponsorluklar veya yerel ortaklıklar yoluyla özel sektör bağışları da önemli görülmüş; ancak öğrenciler yüzeysel “yeşil” sembolizme karşı uyarıda bulunmuştur. Eleştirel değerlendiriciler olarak öğrenciler, yalnızca pazarlama amacı taşımayan ve somut çevresel etkiler yaratan ortaklıkların kurulmasına katkı sağlayabilir. Topluluk tahvilleri, kooperatif kredilendirme veya katılımcı bütçeleme gibi hibrit modeller öğrencilerin adalet ve eşitlik anlayışına özellikle hitap etmiştir. Ayrıca dijital kitlesel fonlama da öğrenci dostu ve uygulanabilir bir yöntem olarak görülmüştür; özellikle öğrenciler yenilikçi tanıtım kampanyaları tasarladığında küçük miktarlar geniş kitlelerden toplanabilmektedir.

Bu yaklaşımın temel unsurlarından biri, öğrencilerin gerçek veya varsayımsal projeler için STK’larla doğrudan iş birliği yaparak bağış toplama kampanyaları geliştirdiği eş-tasarım atölyeleridir. Bu

atölyelerde öğrenciler karar verici konumuna yerleştirilir: sınırlı kaynaklar verilir, bunları rekabet eden projeler arasında dağıtmaları, seçimlerini gerekçelendirmeleri ve ödünleşmeleri değerlendirmeleri istenir. Bu deneyimsel süreç gerçek karar alma durumlarını yansıtır ve eleştirel düşünme, müzakere ve problem çözme becerilerini geliştirir. Ayrıca STK'lara gençlerin güvenilirlik, şeffaflık ve bağış çağrılarının etkililiği konusundaki tutumlarına ilişkin yeni içgörüler sağlar.

Atölyeler, zorunlu ve gönüllü uygulamalı deneyim sunmayı amaçlayan bir dizi uygulamalı etkinlikle desteklenebilir. Zorunlu faaliyetler; STK finansmanına giriş oturumları, başarılı yerel yeşil girişimlere ilişkin vaka analizleri ve basit bir bağış toplama planı oluşturma üzerine grup çalışmaları içerebilir. Seçmeli faaliyetler; öğrencilerin kampanyalar tasarlayıp sunduğu kitlesel fonlama simülasyonlarından farkındalık videoları tasarlama veya STK'lar için sosyal medya stratejileri geliştirme gibi yaratıcı görevlere kadar uzanabilir. Bir diğer seçmeli alan ise öğrencilerin kurgusal veya gerçek projeler için fonların nasıl harcanacağını tartışıp kararlaştırdığı katılımcı bütçeleme uygulamaları olabilir. Açık ve yapılandırılmış faaliyetlerin birleştirilmesi sayesinde farklı ilgi ve becerilere sahip öğrenciler kendi hızlarında katılım gösterebilirken temel öğrenme çıktıları yine de sağlanır.

Bu öğrenci merkezli yaklaşımın önemli bir katma değeri, yumuşak becerilerin gelişmesidir. Odak grup görüşmelerinde öğrenciler iletişim, ekip çalışması, empati, organizasyon becerileri ve eleştirel düşünmeyi geliştirmek istediklerini sürekli olarak ifade etmiştir. STK'larla finansman sorunları üzerinde çalışarak öğrenciler düşüncelerini ifade etmeyi, farklı bakış açılarını dinlemeyi ve gerçek mesleki ortamları andıran koşullarda çözümler müzakere etmeyi öğrenir. Aynı zamanda STK'lar, özellikle günümüzde bağış toplama açısından kritik olan sosyal medya kampanyaları gibi alanlarda öğrencilerin yaratıcılığı ve dijital okuryazarlığından yararlanır. Üniversiteler ise kurumsal ortamı ve akademik rehberliği sağlayarak bu iş birliklerinin verimli ve karşılıklı fayda üretmesini mümkün kılar.

Bu çalışmadan ortaya çıkan politika önerileri açıktır. İlk olarak, öğrencilerin STK finansmanı ve proje planlamasıyla tanışması için eş-tasarım atölyeleri üniversite müfredatına dâhil edilmelidir. İkinci olarak, finansman mekanizmaları çeşitlendirilmeli ve öğrenciler şeffaflık ve kapsayıcılık değerleriyle uyumlu hibrit ve topluluk temelli modellerin belirlenmesinde aktif rol almalıdır. Üçüncü olarak, deneyimsel öğrenme yalnızca sorunları simüle etmekle kalmamalı, öğrencileri fiilen yürütülen yerel

yeşil projelerle ilişkilendirerek somut etki yaratmalarını sağlamalıdır. Son olarak, STK'lar ve işletmeler öğrenci ortaklıklarına yatırım yapmanın değerini anlamalıdır; finansal kazanımların ötesinde bu iş birlikleri sürdürülebilir kalkınma için kalıcı kapasite oluşturur ve yeşil dönüşüme liderlik edebilecek bir yurttaş kuşağı yetiştirir.

Sonuç olarak, yerel yeşil projelerin finansmanının geleceği finansal yenilik ile gençliğin birleşiminde yatmaktadır. Öğrenciler, gerekli araçlar, imkânlar ve güven sağlandığında karar verici olmaya isteklidir. Üniversite–STK iş birliklerine eş-tasarım atölyeleri, uygulamalı etkinlikler ve açık finansman süreçlerinin entegre edilmesiyle yalnızca yerel sürdürülebilirlik projeleri için kaynak sağlanmakla kalmaz, aynı zamanda gençlerin topluluklarının yeşil geleceğini şekillendirmede aktif katılımcılar olmaları teşvik edilir.



## GREEN ENVIRONMENT AND AGRIFOOD

Funded by the European Union. Views and opinions expressed are however those of the author(s) only and do not necessarily reflect those of the European Union or the European Education and Culture Executive Agency (EACEA). Neither the European Union nor EACEA can be held responsible for them.

## Tarım-Gıda Alanına İlişkin Çevre Eğitimi ve Kamu Politikaları

Anket ve odak grup bulguları, iktisadi ve idari bilimler fakültelerindeki öğrencilerin üniversitedeki çevre eğitimi uygulamalı öğrenme ve dış paydaşlarla iş birliği açısından yeterince entegre bulmadıklarını göstermektedir. Çevre STK'ları, belediyeler ve



Image 5. A symbolic illustration addressing agrifood and agroecology

sürdürülebilirlik odaklı kuruluşlarla iş birliği kapsam ve görünülük açısından sınırlıdır; bu durum öğrencilerin çevre ve iklim konularını üniversite–uygulama etkileşiminde marjinal olarak görmelerine yol açmaktadır.

Belirlenen temel bir boşluk, teorik altyapı ile gerçek yaşam uygulamaları arasındaki dengesizliktir. Sürdürülebilirlik, iklim değişikliği ve çevre koruma bazı derslerde ele alınsa da öğrenciler uygulamalı faaliyetlerin, vaka temelli öğrenmenin ve çevresel sorun çözümüne odaklanan yapılandırılmış iş birliklerinin eksikliğini belirtmektedir. Sürdürülebilirlik dış paydaşlarla yapılan iş birliklerinde yer aldığı zaman ise çoğu zaman somut çevresel etki veya ekolojik inovasyon yerine dar bir çerçevede ESG raporlaması ya da mevzuata uyum bağlamında ele alınmaktadır.

Öğrenciler ayrıca çevresel konuların disiplinler arası entegrasyonunun yetersiz olduğunu vurgulamıştır. Sürdürülebilirlik sorunları ekonomik, finansal, yönetimsel ve toplumsal meselelerle bağlantılı olarak tutarlı biçimde sunulmadığından, öğrencilerin bu sorunların sistemik doğasını kavrama kapasitesi sınırlanmaktadır. Ayrıca çevresel öğrenme fırsatları çoğunlukla küçük ölçekli, seçmeli ve sınırlı sayıda öğrenciye açık olup bu durum genel etkiyi ve kapsayıcılığı azaltmaktadır.

Yetkinlikler açısından öğrenciler, yeşil ekonomi, sürdürülebilir finans ve yeşil tarım gibi yükselen kariyer alanları için kendilerini yetersiz hissetmektedir. Temel kavramların farkında olmakla birlikte çevresel ilkeleri kurumsal uygulamaya dönüştürmek için gerekli pratik beceri ve uygulamalı bilgiye sahip olmadıklarını belirtmektedirler. Son olarak öğrenciler, üniversitelerin kampüs uygulamalarını

eđitim hedefleriyle daha iyi uyumlařtırarak görünür sürdürülebilirlik liderleri olarak daha güçlü bir rol oynayabileceđini ifade etmiştir. Genel olarak bulgular, teori, kariyer ve topluluk etkisini açık biçimde ilişkilendiren daha sistematik, uygulama odaklı ve disiplinler arası bir çevre eğitime ihtiyaç olduğunu göstermektedir.

Ařađıdaki faaliyetler, zorunlu ve seçmeli katılım biçimlerine örnekler sunmakta ve mevcut müfredattaki eksikliklerin giderilmesine katkı sağlamaktadır.

## **Çevre Dostu Tarımsal Uygulamalar: Öğrenci Gönüllülüđü**

Öğrencilerin sürdürülebilir tarım ve gıda sistemleri konusundaki farkındalıđını ve anlayışını artırmak için giriş niteliğinde öğrenme ile doğrudan saha deneyimini birleřtiren bir yaklaşım kullanılabilir. Bu faaliyetler temel bilgiyi geliştirir ve eğitim materyalleri ile katılım kayıtlarıyla desteklenebilir. Öğrencilerin bilgi ve farkındalık düzeyindeki deđişimler, atölye öncesi ve sonrası anketlerle deđerlendirilebilir.

Öğrenciler, yerel sürdürülebilir çiftliklerde veya STK'larda gönüllülük yerleřtirmeleri yoluyla gerçek yaşamda çevre dostu tarım uygulamalarına katılabilir. Bu çiftlikler ve STK'lar organik üretim, biyolojik çeşitliliđi koruyan yönetim, su verimli sulama veya iklime uyumlu ekim sistemleri gibi uygulamaları hayata geçirmekte veya teşvik etmektedir. Dönem boyunca öğrenciler, gözlemledikleri uygulamaları yapılandırılmış saha raporları ve fotoğraf dokümantasyonu ile kayıt altına alır ve pratik gözlemleri çevresel göstergeler ve ilgili kamu politikası araçlarıyla ilişkilendirir. Bu faaliyetin temel çıktısı, sürdürülebilir tarım sistemlerine ilişkin geliştirilmiş uygulamalı anlayıştır; bu çıktı öğrenci yansıtma raporları ve paydař çiftliklerden alınan geri bildirimlerle deđerlendirilir.

## **Yerel Gıda Sistemleri ve Gıda Güvencesi: Toplum Destekli Tarım Giriřimleri**

Yerel gıda sistemlerini ve gıda güvencesini teşvik etmek amacıyla öğrenciler, kampüste Toplum Destekli Tarım (CSA) girişimlerine ilişkin projeler geliřtirmek ve sunmakla görevlendirilir. Dönem boyunca öğrenciler, yerel üreticilerle iş birliđi içinde lojistik düzenlemeleri, iletişim stratejilerini ve

katılım mekanizmalarını içeren CSA etkinlik planları hazırlar. Bu planlar katılım listeleri ve destekleyici belgelerle birlikte sunulur.

Bu faaliyetin temel çıktısı, yerel gıda sistemlerinin görünürlüğünün artması ve öğrenciler ile kampüs topluluğunun kısa gıda tedarik zincirleri konusundaki anlayışının gelişmesidir. Değerlendirme, katılım sayıları, katılımcılarla yapılan anketler ve farkındalık ile katılıma ilişkin nitel geri bildirimler temelinde yapılır.

## Üniversiteler ile Çiftçi Kooperatifleri Arasında İş Birliğinin Güçlendirilmesi

Üniversiteler ile çiftçi kooperatifleri arasındaki iş birliğini güçlendirmek ve öğrencilerin iklim riskleri ile uyum stratejilerini analiz etme kapasitesini artırmak amacıyla dönem boyunca öğrenciler, iklim-duyarlı tarım ve agroekolojik uyuma odaklanan ortak projelerde çiftçi kooperatifleriyle birlikte çalışır. Bu projeler su kıtlığı, toprak bozulması, verim dalgalanmaları veya biyolojik çeşitlilik kaybı gibi gerçek sorunlara odaklanır.

Öğrenciler, uygulanan agroekolojik çözümleri ve Ortak Tarım Politikası (CAP) hedefleri ile AB iklim politikasıyla uyumlu uyum seçeneklerini ortaya koyan proje özetleri ve öneriler hazırlar. Bu çıktılar, öğrencilerin bilimsel bilgiyi, politika çerçevelerini ve pratik kısıtları bütünleştirme becerisini göstermektedir. Değerlendirme, akademik personel ve kooperatif temsilcileri tarafından birlikte yürütülür ve hem akademik titizlik hem de pratik uygunluk sağlanır.

## Agroekoloji ve İklim Uyum: Çiftçilerle İş Birliği

Bu faaliyetin temel amacı, üniversiteler ile çiftçi kooperatifleri arasındaki iş birliğini güçlendirmek ve öğrencilerin iklim riskleri ile uyum stratejilerini analiz etme kapasitesini geliştirmektir. Dönem boyunca öğrenciler, iklim-duyarlı tarım ve agroekolojik uyuma yönelik ortak projelerde çiftçi kooperatifleriyle birlikte çalışır. Bu projeler su kıtlığı, toprak bozulması, verim değişkenliği veya biyolojik çeşitlilik kaybı gibi gerçek sorunlara odaklanır.

Öğrenciler, uygulanan agroekolojik çözümleri ve CAP hedefleri ile AB iklim politikasıyla uyumlu uyum seçeneklerini ortaya koyan proje özetleri ve öneriler hazırlar. Değerlendirme, akademik personel ve kooperatif temsilcileri tarafından ortaklaşa gerçekleştirilir ve hem akademik titizlik hem de pratik uygunluk sağlanır.

## **Atık Azaltımı ve Kompostlama: Uygulamada Döngüsel Ekonomi**

Atık azaltımı ve döngüsel uygulamalar, modülün gıda israfı ve çevresel verimlilik odağını yansıtan temel bir unsurdur. Dönem boyunca öğrenciler yeniliklere odaklanır ve kompostlama önerileri geliştirir ya da kampüste veya yerel topluluklarla iş birliği içinde pilot kompostlama girişimleri uygular. Bu girişimler organik atık akışlarının değerlendirilmesine dayanır ve kompostlama planları ile izleme notlarıyla belgelenir.

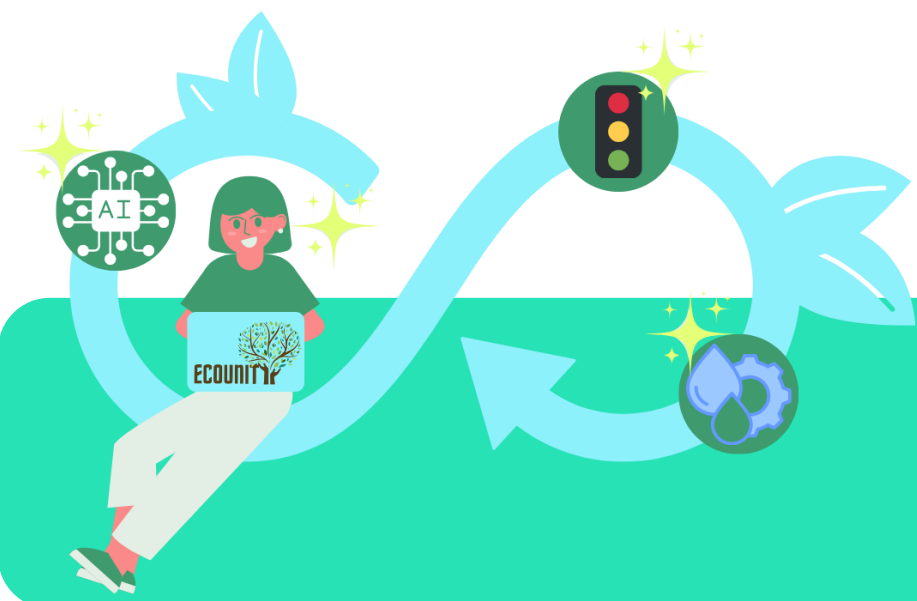
Beklenen çıktı, organik atık miktarında ölçülebilir bir azalma ve öğrenciler ile personel arasında gıda israfı konusundaki farkındalığın artmasıdır. Değerlendirme, gözlem verileri, atık izleme sonuçları ve uygulamanın AB atık politikası ile döngüsel ekonomi ilkeleriyle ilişkilendirildiği öğrenci yansıtma raporlarına dayanır.

## **Öğrenci Liderliği, Toplumsal Katılım ve Görünürlük**

Tüm tematik alanlarda öğrenciler ekipler hâlinde çalışarak liderlik, ekip çalışması ve proje yönetimi becerilerini geliştirir. Öğrenci ekipleri dönem boyunca yürüttükleri faaliyetleri ve sonuçları belgeleyen eylem planları ve nihai raporlar hazırlar. Özellikle çevresel öğrenmeyi daha geniş topluluk etkisiyle ilişkilendiren tarım-gıda farkındalık faaliyetlerinde STK'lar, çiftçiler ve yerel otoritelerle iş birliği teşvik edilir. Bu iş birlikleri farkındalık materyalleri ve faaliyet raporları üretir ve etkililikleri paydaş geri bildirimleriyle değerlendirilir.

Yeşil çevre girişimlerinin görünürlüğünü artırmak amacıyla dönem, öğrencilerin tarım-gıda sürdürülebilirliği projelerini sunduğu sergiler, posterler veya kısa videolarla tamamlanır. Bu görsel ve iletişim materyalleri kampüs genelinde farkındalık yaratmayı ve proje sonuçlarını sınıf dışına taşımayı

amaçlar. Değerlendirme, görünürlük göstergeleri, katılım verileri ve öğretim elemanı değerlendirmesine dayanır.



**SUSTAINABLE URBAN  
DEVELOPMENT AND  
SMART CITIES**

## Eko-Kentler ve Akıllı Kentsel Tasarım



Image 6. A symbolic illustration of eco-cities

Kent plancıları ve belediye mühendisleriyle tasarım laboratuvarları oluşturmak, öğrencilerin gerçek kentsel sorunlarla doğrudan etkileşime girmesini sağlarken aynı zamanda uygulamalı ve disiplinler arası beceriler geliştirmelerine olanak tanır. Süreç,

laboratuvarın amacının ortak biçimde tanımlanmasıyla başlamalıdır; bu aşamada belediyeler trafik sıkışıklığı, iklime uyum, kamusal alan tasarımı veya altyapı dayanıklılığı gibi somut sorunları ortaya koyar ve eğitmenler bu sorunları öğrenme hedeflerine dönüştürür.

Akademik takvimlerin belediyelerin planlama döngüleriyle uyumlaştırılması, rollerin ve beklentilerin tanımlanması ve ilgili veri, saha ve teknik kısıtlara erişimin sağlanması için erken koordinasyon gereklidir. Öğrenciler, yaratıcı olanakların yanı sıra gerçek dünya sınırlamalarını da anlayabilmeleri için sorunun politika, mevzuat ve mühendislik bağlamı hakkında bilgilendirilmelidir.

Laboratuvar süresince öğrenciler, mekânsal analiz, teknik uygulanabilirlik ve kullanıcı odaklı yaklaşımları birleştiren eş-tasarım yöntemleri kullanarak karma ekipler hâlinde çalışır. Faaliyetler saha ziyaretlerini, paydaş görüşmelerini, veri analizini ve yinelemeli prototiplemeyi içerebilir; planlayıcılar ve mühendislerin düzenli geri bildirim oturumları, fikirlerin mesleki standartlara göre test edilmesini sağlar.

Laboratuvar, deney yapmayı teşvik ederken önerilerin kanıtlara, güvenlik gerekliliklerine ve bütçe gerçeklerine dayandırılmasını sağlamalıdır. Sürecin sonunda öğrenciler çözümlerini, belediyelerin gerçekçi biçimde kullanabileceği tasarım özetleri, teknik kavram notları veya görselleştirmeler gibi profesyonel formatlarda sunar. Yansıtma ve değerlendirme, öğrencilerin disiplinler arası iş birliğinin kentsel sonuçları nasıl iyileştirdiğini anlamalarına ve kamu sektörü inovasyonu alanındaki gelecekteki çalışmalarına hazırlanmalarına yardımcı olur.

## Kentsel Hareketlilik ve Toplu Taşıma

Öğrenciler ulaşım tercihlerinin çevre üzerindeki etkisinin farkındadır. Çoğu yürümeyi veya toplu taşımayı tercih etmekte, nadiren otomobil kullanmakta ve bu durum ulaşım sorunlarının azalmasına olumlu katkı sağlamaktadır.



Image 7. A symbolic illustration of public transportation

Ayrıca gençleri daha çevre dostu ulaşım

araçlarını (örneğin bisiklet veya scooter) kullanmaya teşvik edecek teşviklerin, yani bir ödül sisteminin uygulanması önerilmiştir. Yerel yönetimlerin, toplu taşımanın erişilebilirliğini ve konforunu artırmak ve öğrenciler için maliyetlerini düşürmek amacıyla üniversitelerle iş birliği yapması gerektiğine dikkat çekmişlerdir. Katılımcıların görüşleri, ulaşım alışkanlıklarını değiştirme konusunda yüksek bir isteklilik olduğunu göstermekte; aynı zamanda çevre dostu ulaşım biçimlerini teşvik etmek için daha fazla adım atılması gerektiğini vurgulamaktadır. Kampüste sürdürülebilir ulaşım altyapısının geliştirilmesi ve çevresel faaliyetlerin artırılması yönünde öneriler de sunmuşlardır. Öğrenciler, iş birliğinin öğrencileri çevre için etkili biçimde harekete geçmeye motive etmek amacıyla eğitimi gerçek eylemlerle birleştirmesi gerektiğini belirtmiştir. İş birliğini geliştirmek için prosedürlerin basitleştirilmesi, kurumsal esnekliğin artırılması ve iletişimin iyileştirilmesi önerilmiştir.

Bu bulgulara dayanarak öğrenciler için sürdürülebilir hareketliliğe odaklanan bir rehberlik çerçevesi geliştirilebilir. Bu rehberliğin temel amacı, öğrencilerin mevcut çevresel farkındalığını somut eylemlere ve uzun vadeli alışkanlıklara dönüştürmektir. Öğrenciler kendi ulaşım tercihleri üzerine düşünmeye, seyahat davranışlarını izlemeye ve farklı ulaşım türlerinin çevresel etkilerini incelemeye teşvik edilebilir. Öğrenci girişimleri ve kulüpler aracılığıyla araçsız kampüs günleri, bisiklet kampanyaları veya paylaşımlı scooter girişimleri gibi farkındalık artırıcı faaliyetler düzenleyerek akranlarını daha çevre dostu ulaşım seçeneklerini tercih etmeye motive edebilirler.

Aynı zamanda rehberlik, öğrencilerin üniversiteler ve yerel yönetimlerle aktif iş birliği yapmalarını da desteklemelidir. Öğrenciler toplu taşımanın erişilebilirliği, konforu ve uygun maliyeti hakkında anketler tasarlayabilir ve sonuçları karar vericilerle paylaşarak iyileştirmeler ve öğrenci dostu

Funded by the European Union. Views and opinions expressed are however those of the author(s) only and do not necessarily reflect those of the European Union or the European Education and Culture Executive Agency (EACEA). Neither the European Union nor EACEA can be held responsible for them.

fiyatlandırma için savunuculuk yapabilirler. Ayrıca güvenli bisiklet yolları, bisiklet park alanları veya şarj noktaları gibi kampüste sürdürülebilir ulaşım altyapısını geliştirmeye yönelik öneriler hazırlayarak katkıda bulunabilirler. Eğitimi gerçek eylemlerle birleştiren iş birliğini vurgulayan bu rehberlik, esnek prosedürleri, daha açık iletişimi ve karar alma süreçlerine öğrenci katılımını teşvik ederek gençlerin çevre için etkili biçimde hareket etmesini sağlamalıdır.

## **Kapsayıcı ve Katılımcı Kentsel Planlama**

Birçok öğrenci sürdürülebilir kalkınma ile ilgili ek faaliyetlere aktif olarak katılmasa da çevre konusundaki bilgilerini genişletmek istemekte ve ekolojik faaliyetler veya yarışmalar gibi doğrudan katılım sağlayan uygulamalı etkinliklere daha fazla ilgi göstermektedir. Bu deneyimlerin iletişim, yaratıcılık ve ekip çalışması gibi, etkili çevre koruma için gerekli olan yumuşak becerileri geliştirdiğine inanmaktadırlar. STK'larla iş birliği, özellikle faaliyetler ilgi çekici olduğunda ve gerçek faydalar sunduğunda bu becerilerin geliştirilmesi için önemli bir fırsat sağlamaktadır. STK'larla çalışma isteği, derslerde verilen teoriden ziyade uygulamalı, etkileşimli ve öğrenci ihtiyaçlarına uygun öneriler sunulduğunda artmaktadır. Bu tür faaliyetlere katılım, gerçek çevresel etki duygusuyla ilişkilendirilmekte ve bu da çevre dostu girişimlere katılım motivasyonunu artırmaktadır.

## **Su Yönetimi**

Su yönetimi konusunda bir afiş yarışması, açık hedefler ve temalar belirlenerek (su tasarrufu, sürdürülebilir kentsel drenaj, atık suyun yeniden kullanımı veya iklim değişikliğinin su kaynakları üzerindeki etkisi gibi) ilgi çekici ve eğitici bir faaliyet olarak düzenlenebilir. Organizatörler afiş formatı, içerik ve teslim tarihleri hakkında basit ve şeffaf kurallar belirlemeli ve bilimsel doğruluk, yaratıcılık, mesajın netliği ve gerçek su sorunlarıyla ilişkililik gibi değerlendirme kriterlerini açıkça duyurmalıdır. Öğrencileri desteklemek amacıyla su uzmanları, belediye hizmetleri veya çevre kuruluşlarıyla iş birliği içinde giriş niteliğinde atölyeler veya kısa dersler düzenlenebilir; böylece katılımcılar yerel su sorunlarını anlayabilir ve afişlerini gerçek verilere veya gerçekçi senaryolara dayandırabilir.

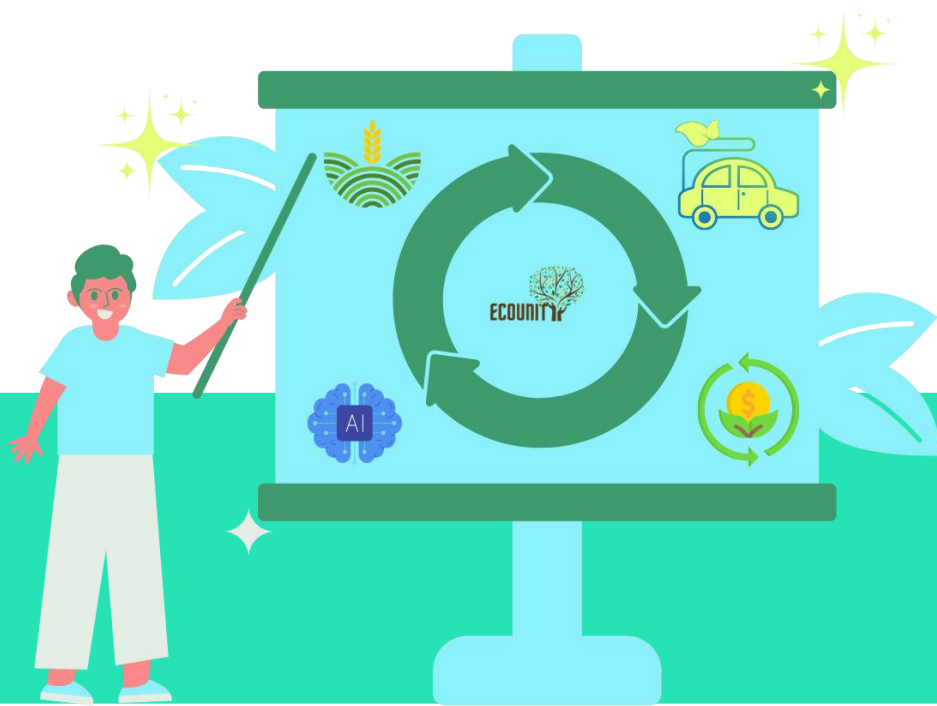
Yarışma yalnızca kazanmayı değil, öğrenmeyi ve görünürlüğü de vurgulamalıdır. Afişler kampüste, kamu binalarında veya çevrim içi ortamlarda sergilenerek daha geniş toplulukta farkındalık yaratılabilir ve öğrenciler çalışmalarını akademisyenler, su profesyonelleri ve yerel paydaşlardan oluşan bir jüriye kısaca sunmaya davet edilebilir. Sertifikalar, küçük ödüller, staj imkânları veya yerel yöneticilere sunum fırsatları gibi teşvikler katılımı artırabilir. Yarışma sonrasında geri bildirim

Funded by the European Union. Views and opinions expressed are however those of the author(s) only and do not necessarily reflect those of the European Union or the European Education and Culture Executive Agency (EACEA). Neither the European Union nor EACEA can be held responsible for them.

sağlanması ve tartışma ortamı oluşturulması, öğrencilerin sürdürülebilir su yönetimi çözümleri üzerine düşünmelerine yardımcı olur ve eğitim, yaratıcılık ile gerçek çevresel eylem arasındaki bağı güçlendirir.



Funded by the European Union. Views and opinions expressed are however those of the author(s) only and do not necessarily reflect those of the European Union or the European Education and Culture Executive Agency (EACEA). Neither the European Union nor EACEA can be held responsible for them.



## ECOUNTY ACTION PLAN

## Modül 1 – Yeşil Ekonomi Eylem Planı

Hedefler	Temel Faaliyetler	Zaman Çizelgesi	Teslimatlar	Çıktılar	Değerlendirme Yöntemi
Öğrencilerin yeşil ekonomi ilkelerine ilişkin anlayışını artırmak	Öğrenciler ve yerel işletme temsilcileri tarafından birlikte yürütülen etkileşimli yeşil ekonomi seminerleri	1 dönem	Seminer programı ve sunum materyalleri	Artan farkındalık ve katılım	Seminer öncesi ve sonrası anketler, katılımcı geri bildirimleri
Öğrencileri gerçek uygulamalar yoluyla yeşil büyümeyi ölçmeye dâhil etmek	Belediye yeşil projelerinden gerçek verilerin toplanması ve analiz edilmesi (ör. hava kalitesi, yeşil alanlar, sürdürülebilir ulaşım)	1 dönem	Veri setleri ve analiz raporları	Yeşil büyüme değerlendirme raporları	Raporların akademik değerlendirmesi
Üniversite-belediye iş birliğini güçlendirmek	Belediye temsilcileriyle ortak atölyeler ve veri paylaşım oturumları	1 dönem	Atölye çıktıları ve toplantı özetleri	Kurumsallaşmış iş birliği uygulamaları	Belediye paydaşlarından geri bildirim
Öğrencilerin yeşil inovasyon becerilerini geliştirmek	Yerel sürdürülebilirlik sorunlarına odaklanan öğrenci liderliğinde yeşil inovasyon yarışmaları	1 dönem	Proje fikirleri ve kavram notları	Yenilikçi yeşil çözümler	Jüri değerlendirmesi ve akran değerlendirmesi
Yerel yeşil ve sosyal girişimciliği teşvik etmek	Öğrenci kuluçka merkezleri tarafından yerel yeşil yatırımcılara yönelik sunum (pitch) etkinliklerinin düzenlenmesi	1 dönem	Sunum dosyaları ve mentorluk notları	Yatırımcı-öğrenci bağlantıları	Yatırımcı geri bildirimi ve takip süreci
Öğrencilerin karar alma ve liderlik becerilerini geliştirmek	Yeşil ekonomi kararlarına yönelik rol yapma çalışmaları ve senaryo temelli simülasyonlar	1 dönem	Simülasyon çıktıları ve yansıtma raporları	Gelişmiş karar alma yetkinlikleri	Öz değerlendirme ve öğretim elemanı değerlendirmesi
Kampüste yeşil ekonomi faaliyetlerinin görünürlüğünü artırmak	Öğrenciler tarafından hazırlanan infografikler, kısa videolar ve sergiler	1 dönem	İletişim ve görsel materyaller	Artan kampüs farkındalığı	Katılım oranları ve görünürlük göstergeleri
Akademik öğrenmeyi yerel etkiyle ilişkilendirmek	Yerel aktörler için kısa politika notları ve öneriler hazırlanması	1 dönem	Politika notları ve öneriler	Yerel karar alma süreçlerine katkı	Yerel paydaş geri bildirimi

## Modül 1 için Eylem Planını Güçlendirmeye Yönelik Ek Öneriler

Modül 1'in etkisini güçlendirmek amacıyla, öğrencilerin güçlü bir motivasyon unsuru olarak belirttiği üzere yeşil ekonomi faaliyetlerine katılım AKTS kredileri veya mikro sertifikalarla tanınabilir. Belediyelerle basit veri paylaşım anlaşmaları yapılması, güvenilir bilgilere erişimi artırarak öğrencilerin analizlerinin kalitesini geliştirebilir. Başarılı öğrenci projeleri, etkiyi ve görünürlüğü artırmak amacıyla üniversite, belediye ve yerel medya kanalları aracılığıyla kamuoyuna duyurulmalıdır. Son olarak, dönem sonunda öğrenciler tarafından düzenlenecek bir "Yeşil Ekonomi Günü", öğrencileri, yerel aktörleri ve daha geniş topluluğu bir araya getirerek sonuçların paylaşılmasına, fikir alışverişine ve uzun vadeli iş birliğinin güçlendirilmesine olanak sağlayabilir.

## Modül 2 – Sosyal Sorumluluk ve Sürdürülebilir Finans Eylem Planı

Hedefler	Temel Faaliyetler	Zaman Çizelgesi	Teslimatlar	Çıktılar	Değerlendirme Yöntemi
<b>Öğrencilerin Kurumsal Sosyal Sorumluluk (KSS/CSR) ve çevresel etik konularındaki anlayışını artırmak</b>	Derslerde KSS ve çevresel etik vaka çalışmaları ile etik ikilem tartışmalarının yürütülmesi	1 dönem	Vaka çalışması materyalleri ve tartışma notları	Gelişmiş kavramsal anlayış	Ders öncesi/sonrası yansıtma yazıları, kısa sınavlar
<b>Öğrencilerin KSS analizine yönelik uygulamalı becerilerini geliştirmek</b>	Yerel işletmeler veya STK'larda öğrenci liderliğinde KSS denetimleri	1 dönem	KSS denetim raporları	Uygulamalı KSS değerlendirmeleri	Akademik notlandırma ve paydaş geri bildirimleri
<b>STK'lar ve yerel aktörlerle iş birliğini güçlendirmek</b>	STK'lar veya belediyelerle yürütülen hizmet-öğrenimi projeleri	1 dönem	Proje dokümantasyonu ve yansıtma raporları	Güçlenen üniversite–toplum bağları	STK ve öğrenci geri bildirimleri
<b>Yeşil bütçeleme alanında yetkinlikler geliştirmek</b>	Yerel kamu kurumlarına dayalı yeşil bütçe simülasyon çalışmaları	1 dönem	Simüle edilmiş yeşil bütçeler ve sunumlar	Bütçeleme ve karar alma becerileri	Öğretim elemanı ve akran değerlendirmesi
<b>Sürdürülebilir finans araçlarını tanıtmak</b>	Yerel projeler için simüle edilmiş yeşil tahvil kampanyaları	1 dönem	Tahvil tasarım belgeleri ve sunum materyalleri	Yeşil tahviller konusunda anlayış	Jüri ve paydaş geri bildirimleri
<b>Öğrencilerin karar alma ve etik muhakeme becerilerini geliştirmek</b>	Sosyal, çevresel ve finansal hedefler arasındaki ödünleşmeleri içeren rol yapma çalışmaları	1 dönem	Rol yapma çıktıları ve yansıtma notları	Gelişmiş etik farkındalık	Yansıtma raporları ve öğretim elemanı değerlendirmesi

<b>Şeffaf ve sorumlu iletişimi teşvik etmek</b>	Sürdürülebilir finans kavramlarını kamuya açıklayan öğrenci tasarımı iletişim materyalleri	1 dönem	İnfografikler, afişler veya dijital içerikler	Sürdürülebilir finans konusunda artan farkındalık	Görünürlük göstergeleri ve akran değerlendirmesi
<b>Sürdürülebilir finans alanında uzun vadeli katılımı teşvik etmek</b>	Finans profesyonelleri, STK'lar veya kamu sektörü uzmanları ile öğrenci mentorluk oturumları	1 dönem	Mentorluk oturumu özetleri	Kariyer odaklı sürdürülebilirlik içgöruları	Öğrenci geri bildirim anketleri

## Modül 2 için Eylem Planını Güçlendirmeye Yönelik Ek Öneriler

Modül 2'yi güçlendirmek amacıyla üniversiteler, öğrencilerin katılımını KSS ve sürdürülebilir finans yetkinlikleriyle ilişkilendirilmiş AKTS kredileri, sertifikalar veya dijital rozetler aracılığıyla resmî olarak tanıyabilir. Mutabakat zaptları yoluyla STK'lar ve belediyelerle yapılandırılmış ortaklıklar kurulması, sürekliliği artırabilir ve geçici (ad hoc) iş birliklerini azaltabilir. Kamu kurumları, etik finans kuruluşları ve STK'lardan konuk eğitimci, teoriyi gerçek yaşam uygulamalarıyla ilişkilendirmek amacıyla derslere sistematik biçimde entegre edilebilir. Motivasyonu ve görünürlüğü artırmak için modül, öğrencilerin yürüttüğü KSS denetimlerinin, yeşil bütçe simülasyonlarının ve yeşil tahvil projelerinin yerel paydaşlara sunulduğu öğrenci liderliğinde bir sergi veya mini konferansla tamamlanabilir. Bu yaklaşım şeffaflığı, uygulamalı öğrenmeyi ve öğrencilerin sürdürülebilir finans alanında sorumlu karar vericiler olarak rollerini güçlendirmektedir.

## Modül 3 – Yeşil Ekonomi ve Tarım-Gıda Eylem Planı

Hedefler	Temel Faaliyetler	Zaman Çizelgesi	Teslimatlar	Çıktılar	Değerlendirme Yöntemi
<b>Öğrencilerin sürdürülebilir tarım ve gıda sistemleri</b>	Çevre dostu tarım, agroekoloji ve gıda güvencesi	1 dönem	Eğitim materyalleri ve katılım kayıtları	Artan bilgi ve farkındalık	Atölye öncesi/sonrası anketler

<b>konusundaki farkındalığını artırmak</b>	üzerine giriş niteliğinde atölyeler ve dersler				
<b>Öğrencileri gerçek yaşamda çevre dostu tarım uygulamalarına dâhil etmek</b>	Yerel sürdürülebilir çiftliklerde öğrenci gönüllülüğü ve uygulamaların belgelenmesi	1 dönem	Saha raporları ve fotoğraf dokümantasyonu	Sürdürülebilir tarıma ilişkin uygulamalı anlayış	Yansıtma raporları ve paydaş geri bildirimi
<b>Çiftçi kooperatifleriyle iş birliğini güçlendirmek</b>	İklim-duyarlı tarım ve uyum stratejilerine yönelik öğrenci-kooperatif ortak projeleri	1 dönem	Proje özetleri ve öneriler	Uygulamalı agroekolojik çözümler	Akademik personel ve kooperatifler tarafından değerlendirme
<b>Yerel gıda sistemlerini ve gıda güvencesini teşvik etmek</b>	Kampüste Toplum Destekli Tarım (CSA) etkinliklerine yönelik proje sunumları	1 dönem	CSA etkinlik planları ve katılım listeleri	Yerel gıda sistemlerinin artan görünürlüğü	Katılım sayıları ve anketler
<b>Atıkları azaltmak ve döngüsel uygulamaları teşvik etmek</b>	Kampüste veya toplulukta öğrenci liderliğinde kompostlama önerileri veya uygulamaları	1 dönem	Kompostlama planları ve izleme notları	Azalan organik atık ve artan farkındalık	Gözlem verileri ve öğrenci yansıtma raporları
<b>Öğrenci liderliği ve ekip çalışması becerilerini geliştirmek</b>	Tarım-gıda projelerini yönetmek üzere öğrenci ekiplerinin oluşturulması	1 dönem	Ekip eylem planları ve raporlar	Gelişmiş iş birliği becerileri	Akran ve öğretim elemanı değerlendirmesi
<b>Çevresel öğrenmeyi toplumsal etkiyle ilişkilendirmek</b>	Tarım-gıda farkındalık faaliyetlerinde STK'lar ve yerel yönetimlerle iş birliği	1 dönem	Farkındalık materyalleri ve faaliyet raporları	Güçlenen toplumsal katılım	Paydaş geri bildirimi
<b>Yeşil çevre girişimlerinin görünürlüğünü artırmak</b>	Tarım-gıda sürdürülebilirliği üzerine öğrenci sergileri, afişler veya kısa videolar	1 dönem	Görsel ve iletişim materyalleri	Kampüs genelinde farkındalık	Görünürlük göstergeleri ve katılım verileri

## Modül 3 için Eylem Planını Güçlendirmeye Yönelik Ek Öneriler

Modül 3'ü güçlendirmek amacıyla üniversiteler, öğrencilerin katılımını sürdürülebilir tarım, tarım-çevre yönetimi ve tarım-gıda değer zincirleri alanındaki yetkinliklerle ilişkilendirilmiş AKTS kredileri veya sertifikalar aracılığıyla resmî olarak tanıyabilir. Çiftçi örgütleri, tarım-gıda kooperatifleri, danışmanlık hizmetleri, çevre STK'ları ve yerel yönetimlerle resmî mutabakat zaptları yoluyla yapılandırılmış ortaklıklar kurulması sürekliliği ve politika ile uyumu güçlendirebilir. Kamu idarelerinden, ödeme kuruluşlarından, tarımsal danışmanlık kurumlarından ve sürdürülebilirlik odaklı tarım-gıda işletmelerinden konuk eğitmenler müfredata sistematik biçimde entegre edilerek politika çerçeveleri, teorik kavramlar ve çiftlik düzeyindeki uygulamalar arasındaki bağ güçlendirilebilir. Öğrenci motivasyonunu, bilgi aktarımını ve dış görünürlüğü artırmak amacıyla modül, öğrenciler tarafından düzenlenecek bir sergi veya mini konferansla tamamlanabilir. Bu etkinlikte sürdürülebilirlik değerlendirmeleri, tarım-çevre-iklim tedbirlerine yönelik simülasyonlar veya kısa gıda tedarik zinciri projeleri yerel ve bölgesel paydaşlara sunulabilir.

## Modül 4 – Sürdürülebilir Kentsel Kalkınma ve Akıllı Kentler Eylem Planı

Hedefler	Temel Faaliyetler	Zaman Çizelgesi	Teslimatlar	Çıktılar	Değerlendirme Yöntemi
<b>Öğrencilerin sürdürülebilir kentsel kalkınma ve akıllı kent kavramlarına ilişkin anlayışını artırmak</b>	Eko-kentler, akıllı kentler ve sürdürülebilir kentsel planlama üzerine giriş dersleri ve atölyeler	1 dönem	Eğitim materyalleri ve oturum özetleri	Gelişmiş kavramsal anlayış	Oturum öncesi/sonrası anketler
<b>Öğrencileri eş-tasarım yoluyla gerçek kentsel sorunlara dâhil etmek</b>	Kent planıcıları ve belediye mühendisleriyle birlikte	1 dönem	Tasarım özetleri ve kavram notları	Uygulama odaklı kentsel çözümler	Uzman ve öğretim elemanı değerlendirmesi

	düzenlenen tasarım laboratuvarları				
<b>Sürdürülebilir kentsel hareketliliği teşvik etmek</b>	Öğrenci liderliğinde kentsel hareketlilik ve toplu taşıma sistemlerinin değerlendirilmesi	1 dönem	Değerlendirme raporları ve öneriler	Hareketlilik iyileştirme önerileri	Belediye paydaşlarından geri bildirim
<b>Kampüste çevre dostu ulaşım davranışlarını teşvik etmek</b>	Araçsız kampüs günleri, bisiklet kampanyaları veya teşvik temelli girişimler gibi farkındalık kampanyaları	1 dönem	Kampanya planları ve iletişim materyalleri	Artan öğrenci katılımı	Katılım oranları ve anketler
<b>Katılımcı ve kapsayıcı kentsel planlamayı güçlendirmek</b>	Öğrenciler tarafından yürütülen kent toplantıları (town hall) ve paydaş diyalog oturumları	1 dönem	Toplantı özetleri ve paydaş görüşleri	Kapsayıcı planlama deneyimleri	Paydaş ve öğrenci geri bildirimleri
<b>Sürdürülebilir su yönetimi konusunda farkındalık artırmak</b>	Su yönetimi konularında öğrenci afiş yarışması düzenlenmesi	1 dönem	Afişler ve sergi dokümantasyonu	Su sorunlarına ilişkin artan farkındalık	Jüri değerlendirmesi ve izleyici geri bildirim
<b>Öğrencilerin yumuşak becerilerini ve yurttaşlık katılımını geliştirmek</b>	Disiplinler arası ekip çalışmaları, sunumlar ve yansıtma oturumları	1 dönem	Yansıtma raporları ve ekip çalışması çıktıları	Gelişmiş iletişim ve iş birliği becerileri	Öz değerlendirme ve akran değerlendirme
<b>Akademik çalışmayı belediye uygulamalarıyla ilişkilendirmek</b>	Yerel yönetimler için kısa politika notları veya öneriler hazırlanması	1 dönem	Politika notları ve sunumlar	Yerel karar alma süreçlerine katkı	Yerel yönetimlerden geri bildirim

## Modül 4 için Eylem Planını Güçlendirmeye Yönelik Ek Öneriler

Modül 4'ü geliştirmek amacıyla, öğrencilerin kentsel kalkınma ve akıllı kent faaliyetlerine katılımı AKTS kredileri, sertifikalar veya dijital rozetler aracılığıyla tanınabilir; bu uygulama motivasyonu ve hesap verebilirliği güçlendirecektir. Belediyelerle yıllık tasarım laboratuvarları veya hareketlilik değerlendirme döngüleri gibi düzenli iş birliği mekanizmalarının kurulması, sürekliliği ve uzun vadeli etkiyi artırabilir. İdari prosedürlerin basitleştirilmesi ve öğrenciler, üniversiteler ile yerel yönetimler arasında açık iletişim kanallarının sağlanması, öğrenciler tarafından dile getirilen engellerin giderilmesine katkı sağlayacaktır. Son olarak, modülün öğrenci liderliğinde düzenlenecek bir

“Sürdürülebilir Kent Forumu” ile tamamlanması; tasarım çözümlerinin, hareketlilik önerilerinin ve su yönetimi fikirlerinin sunulması için görünür bir platform sağlayarak eğitim, yurttaşlık katılımı ve gerçek kentsel dönüşüm arasındaki bağı güçlendirebilir.



[www.ecounityeu.com](http://www.ecounityeu.com)

The European Commission's support for the production of this publication does not constitute an endorsement of the contents, which reflect the views only of the authors, and the Commission cannot be held responsible for any use which may be made of the information contained therein.

Intellectual Outputs are licensed under 

